

Guddehjälm

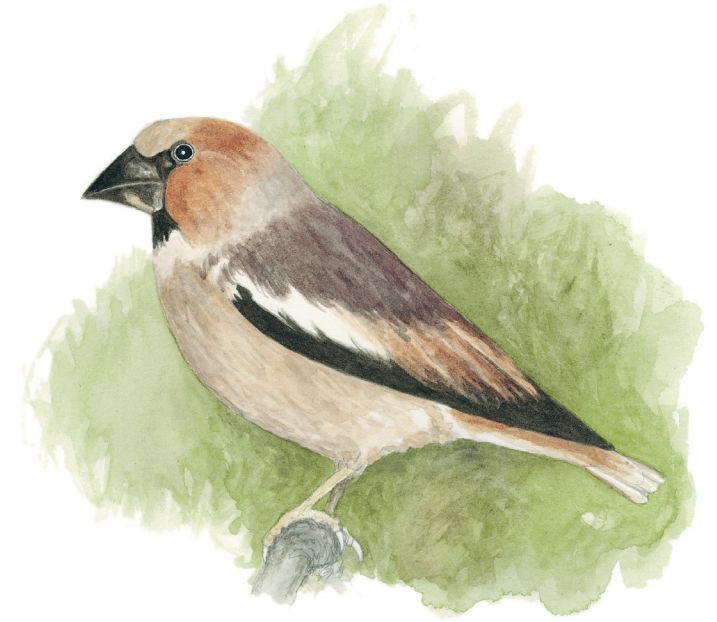


Välkommen till Guddehjälm

Skogen vid Guddehjälm är en av Bohusläns allra största sammanhängande lövskogar. Besökaren möts av gamla knotiga ekar och bokar. Marken är mager vilket gör att många av träden är lågväxta trots sin höga ålder. På några av höjderna växer vresigt vridna tallar med uppsprucken bark och vida kronor. Även i norra delens lövsumpskog står åldersstigna träd. I området finns också små våtmarker och vattendrag och delvis igenvuxna torvmossar.



Mindre hackspett,
Dendrocopus minor



Stenknäck,
Coccothraustes coccothraustes

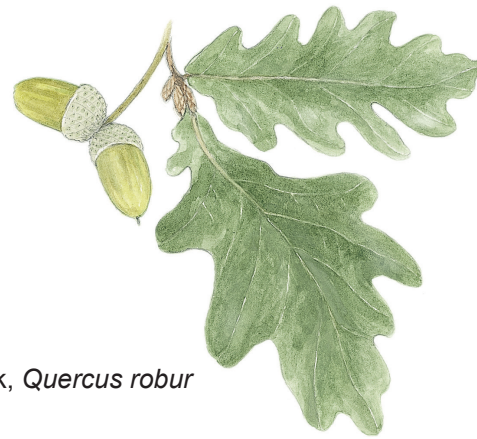
Fågelkörer

På våren kan man inte bara njuta av skogens skira grönska. Fågelsången från lövsångare, gransångare och svarthätta ljuder starkt från träd och buskar, i kören kan man också höra grönsångare, trädgårdssångare, rödhake och svartvit flugsnappare. Ringduvans dova tutande, nötväckans skarpa vissling och hackspettars trummande kompletterar orkestern. Här finns den största hackspetten spillkråka, gröngöling och större hackspett. Mindre hackspett som trivs bland lövträd i strandskogar och lövkärr häckar i området.

I fuktiga lövskogspartier kan man också träffa på stjärtnes och morkulla. Stenknäcken med sin tjocka näbb hör till häckfåglarna och i kärren håller enkelbeckasin och vissa år trana till. Skogssnäppan anländer tidigt på våren. Fågeln har en snabb klippande flykt och hanens joddlande spel är lätt att känna igen. Ormvråk och korp kretsar ibland över skogen.



Stort ekgalläpple orsakat av gallstekeln, *Cynips quercusfolii*



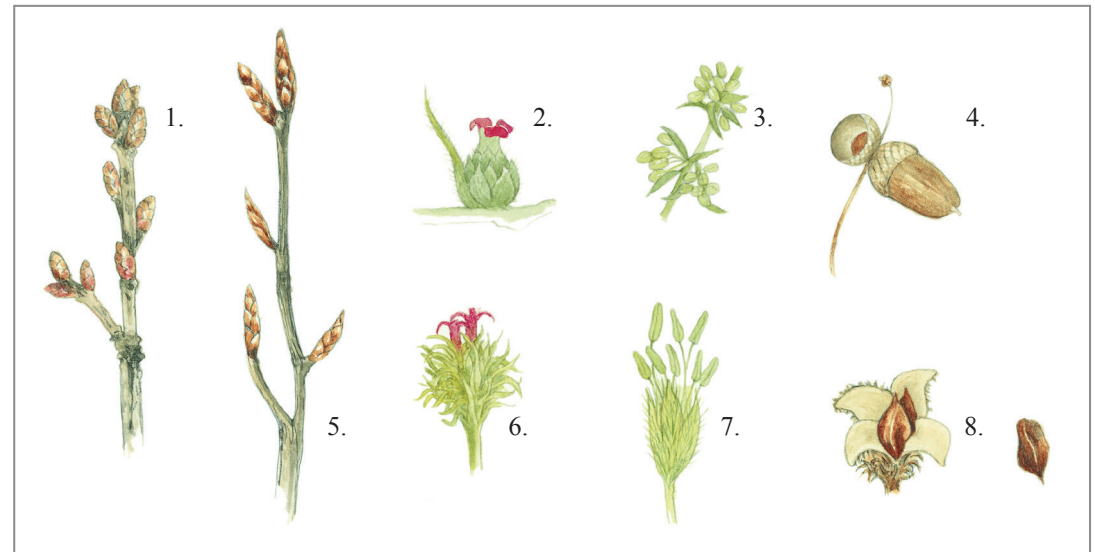
Ek, *Quercus robur*



Bok, *Fagus sylvatica*



Bokpung orsakad av bokgallmygga, *Mikiola fagi*



Ek, *Quercus robur*

1. Knoppar
2. Honblomma
3. Hanblomma
4. Ekollon

Bok, *Fagus sylvatica*

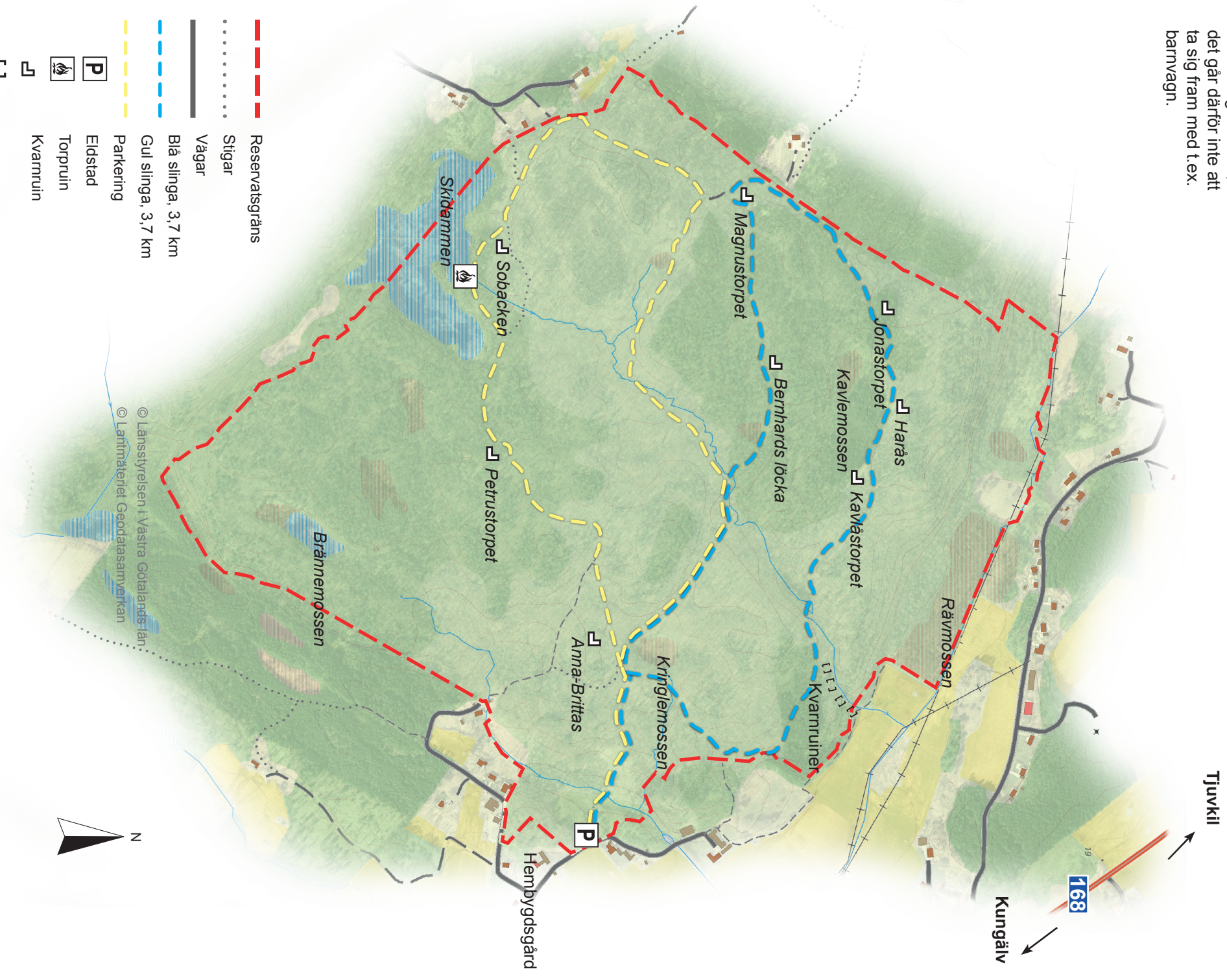
5. Knoppar
6. Honblomma
7. Hanblomma
8. Bokollon

Ollonträd

Ek och bok hör båda till det som man förr kallade bärande träd, det vill säga lövträd som gav värdefull frukt. Båda trädarterna är ju också "ollonträd" och om höstarna strövade svinflockar och bökade efter bokollon samtidigt som de beredde marken för kommande trädgenerationer. Ekens ollon ansågs i forntiden vara bra mot förstoppning och användes också i trolldrycker.

På ekblad hittar man ibland stort galläpple orsakade av en gallstekel som lägger sina ägg på bladnerverna. Inne i galläppet bildas en kammare där larven växer till, förpuppas och sedan kläcks. Förr användes galläpplen vid tillverkning av ett enkelt bläck. Bokpung är en gallbildning på bok som orsakas av en gallmygga. Galler som innehåller en hanlig larv är mindre, smalare och ljusare är de som hyser en honlig. Denna könsskillnad är unik bland galler.

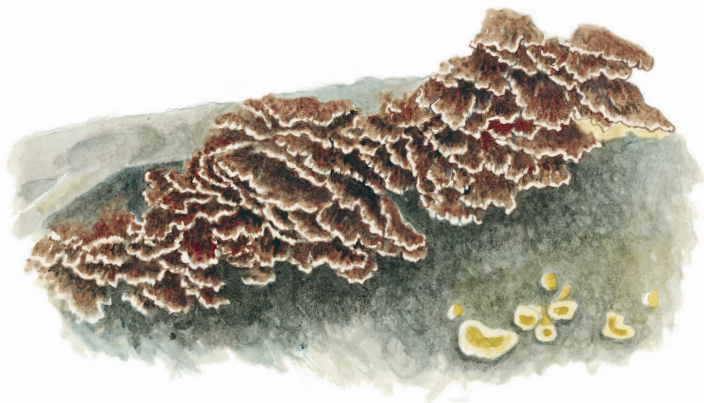
Stigarna är mestadels av naturlig karaktär, det går därför inte att ta sig fram med t.ex. barnvagn.



- Reservatsgräns
- Stigar
- Vägar
- Blå slinga, 3,7 km
- Gul slinga, 3,7 km
- Parkering
- Eldstad
- Torruin
- Kvarnruin

© Länsstyrelsen i Västra Götalands län
© Lantmateriet Geodatasamvetkan

0 250 500 meter



Bokticka, *Inonotus nodulosus*

Mossor, lavar och svampar

Mängden död ved är stor i delar av reservatet och detta gynnar den biologiska mångfalden. I området finns flera ovanliga och intressanta mossor, lavar och trädlevande svampar. På bokar kan man hitta bokvårtlav och bok-fjädermossa som båda är rödlistade. Korallblylav och den i sydvästra Sverige sällsynta mussellaven går att finna på ekbark där den växer över mossor och andra lavar.

Den mindre vanliga boktickan växer både på levande och nyligen omkullfallna stammar av bok och då oftast på barken. Betydligt vanligare är mönjeskålen som om hösten lyser starkt orange från skogsstigar. Vissa år kan svamplockaren hitta trattkantareller och andra ätbara svampar.



Mönjeskål, *Aleuria aurantia*

Klosterhemman och torpstugor

Redan i 1354 års jordebok omtalas gården Guddehjälm som ett klosterhemman. I direkt anslutning till reservatet ligger Ytterby Hembygds- och Fornminnesförenings hembygdsgård Guddehjälm som uppfördes år 1800. Här finns idag museum, bostadshus, ladugård och smedja.

Reservatet inbjuder till vandringar på lättgångna stigar som leder förbi mossiga stengårdsgårdar och slingrande bäckar med små fall. Stigarna är mestadels av naturlig karaktär, det går därför inte att ta sig fram med t.ex. barnvagn. Den blåmarkerade slingan är 3,7 km lång och väljer du den passerar du de flesta av de gamla torpruinerna. Den gula slingan är 3,7 km och går förbi Skidammen där en rastplats med eldstad finns.

Här och där finns renspolade hällar och rejäla stenbumlingar. I bokskogen är lövmattan tjock och i kanten av de småvåtmarkerna bildar mossan mjuka kuddar. En groda hoppar kanske undan från stigen och på bar jord syns imponerande spår av djurens konung älg.



Skogssnäppa, *Tringa ochropus*

I området finns gott om kulturspår som visar på hur människan livnär sig under århundraden. Här finns kvarnruiner och torvmossor och ett antal rester efter torpstugor. Ytterby Hembygds- och Fornminnesförening har satt upp skyltar vid torpruinerna. De har namn som Kavlästorpet, Harås, Jonases eller Jonastorpet, ”Bernards löcka”, Magnustorpet eller ”Magnuses löcka” samt soldathustrun Anna- Brittastuga.



Så hittar du till Guddehjälm

Naturreservatet ligger cirka 6 kilometer väster om Kungälv tätort nordväst om Ytterby. Området ligger i anslutning till Marstrandsvägen 168. En parkeringsplats (koordinater: 57°52.769'N 11°53.132'E) finns cirka 100 meter norr om hembygdsgården. Utmed Marstrandsvägen går busslinjer med hållplats Guddehjälm västra drygt 600 meter från reservatets entré.



I naturreservatet är det förbjudet att:

- framföra motordrivet fordon annat än i samband med uttransport av fällt vilt med s.k. älgdragare eller motsvarande,
- gräva upp växter eller insamla vedsvampar och lavar, eller mossor i kärr och sumpskogar,
- rida utanför markerad ridstig.



Text: Ulla Åshede
Illustrationer: Kerstin Hagstrand-Velicu
Västkoststiftelsen 2016, rev. 2020.