

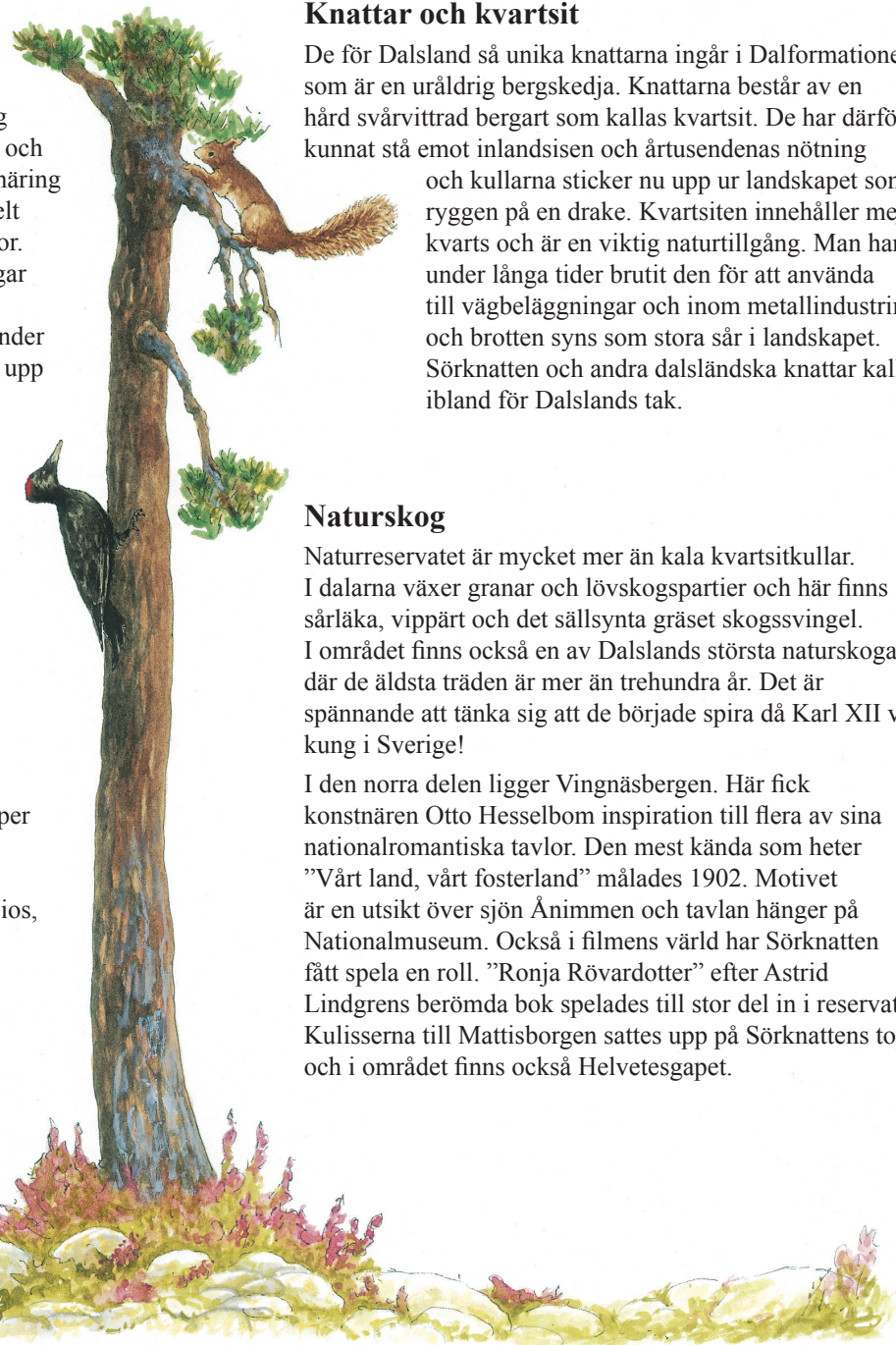
Sörknatten och Baståsen



Välkommen till Sörknatten

En vandring upp till Sörknattens topp kan bli en spännande upplevelse. Stigen löper över gråvita nästan kala berg där det inte växer mycket mer än mossor och en lång rad lavar. Kvartsiten är fattig på näring men här och där överraskas man av en helt annan växtlighet i små raviner och skrevor. Här ger näringsrik lerskiffer förutsättningar för arter som vill ha kalk. Man kan hitta blåsippa, kungsmymta och getrams och under hasselbuskage sticker vissa år vätterosen upp sina blekröda tjocka blomstänglar ur fjolårslöven. Uppe på bergstopparna växer vridna vindpinade martallar och vid klart väder kan man se ut över skogar och sjöar ända bort till Vänern och Kinnekulle.

På kvartsithällarna växer många lavar och bland dem kan man känna igen fönsterlavens karakteristiska kuddar. Förr samlade man in den gråvita laven för att suga upp fukten mellan inner- och ytterfönster. Man gav den också som vinterfoder åt kor. Nu används den som dekoration i begravningskransar, julgrupper och adventsljusstakar men kallas då ibland felaktigt för vitmossa. En lav är egentligen två svampar som lever i symbios, tillsammans med en alg.



Knattar och kvartsit

De för Dalsland så unika knattarna ingår i Dalformationen som är en uråldrig bergskedja. Knattarna består av en hård svårvittrad bergart som kallas kvartsit. De har därför kunnat stå emot inlandsisen och årtusendenas nötning och kullarna sticker nu upp ur landskapet som ryggen på en drake. Kvartsiten innehåller mest kvarts och är en viktig naturtillgång. Man har under långa tider brutit den för att använda till vägbeläggningar och inom metallindustrin och brotten syns som stora sår i landskapet. Sörknatten och andra dalsländska knattar kallas ibland för Dalslands tak.

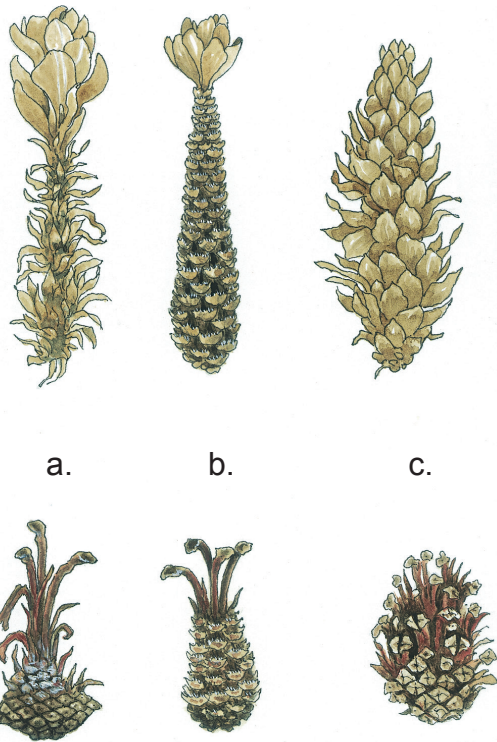
Naturskog

Naturreservatet är mycket mer än kala kvartsitkullar. I dalarna växer granar och lövskogspartier och här finns såråka, vippärt och det sällsynta gräset skogssvingel. I området finns också en av Dalslands största naturskogar där de äldsta träden är mer än trehundra år. Det är spännande att tänka sig att de började spira då Karl XII var kung i Sverige!

I den norra delen ligger Vingnäsbergen. Här fick konstnären Otto Hesselbom inspiration till flera av sina nationalromantiska tavlor. Den mest kända som heter "Vårt land, vårt fosterland" målades 1902. Motivet är en utsikt över sjön Ånimmen och tavlan hänger på Nationalmuseum. Också i filmens värld har Sörknatten fått spela en roll. "Ronja Rövardotter" efter Astrid Lindgrens berömda bok spelades till stor del in i reservatet. Kulisserna till Mattisborgen sattes upp på Sörknattens topp och i området finns också Helvetesgapet.

Verkstad och smedja

Visste du att man kan hitta kottverkstäder under granar och tallar? Barrträdens frön är viktig mat för många fåglar och smågnagare och genom att studera gnagda kottar kan man avgöra vem som har varit framme. För att komma åt fröna biter både ekorre och skogsmus av fjällen men lämnar en tofs i toppen av kotten. I skogsmusens verkstad ser de kvarlämnade kottaxlarna mer prydliga ut än i ekorrems. Där har de ett mycket rufsigare utseende. Större hackspetten kilar fast sina kottar i en springa i ett träd och hugger och vrider sedan fjällen för att komma åt fröna. Under vinterns lopp kan det samlas högvis med tilltufsade kottar under fågelns ”smedja”.



Vem har ätit på grankottarna (övre raden) och tallkottarna (nedre raden)?

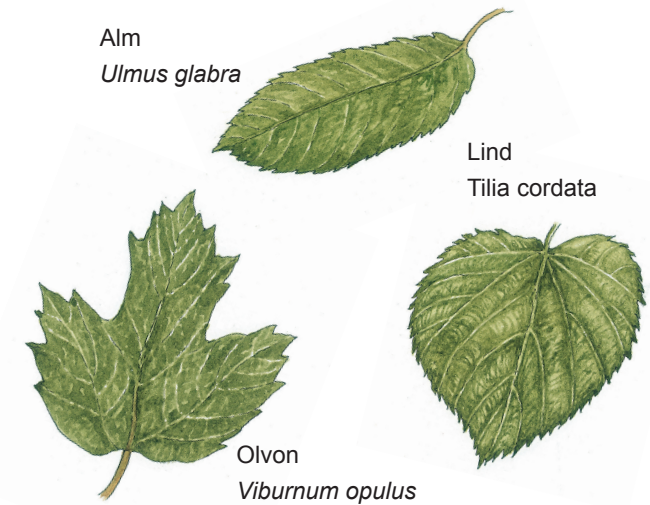
Svaret hittar du nedan.

Svar: a - ekorre, b - skogsmus, c - större hackspett

Spillkråkan är den största av våra hackspettar och den sägs ha fått sitt namn för att den spiller träspån omkring sig när den hackar ut bohålet i en trädstam. Man kan också träffa på flera andra hackspettar och andra skogsfåglar i området. Tretåig hackspett ses då och då och tjäder och järpe kan med bullrande vingar flyga upp från ett träd eller marken. Storlom, smålom och nattskärpa är exempel på andra fåglar. Tack vare naturreservatets vildmarkskaraktär finns här både älg, rådjur, bäver och andra däggdjur.



Spillkråka
Dryocopus martius



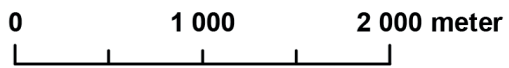
Välkommen till Baståsen

Baståsens naturreservat ligger på sluttningarna utefter sjön Ärrs västra sida. 2013 utökades reservatet från 5 till drygt 60 hektar. I södra delen är topografin dramatisk. Det är också här den ursprungliga delen av naturreservatet ligger, en 5 hektar stor brant, som är så nära man kommer en djungel i Dalsland. Skogen är vild, dunkel och svårframkomlig. Och den är gammal, kanske tusentals år. Om inte någon annan gjort jobbet och röjt en stig skulle man få hugga sig fram i Baståsens branter. Lövskogen med lind, alm, ask, lönn, olvon och skogstry är tät, med stora kvastar av hassel under de gamla lövträdens kronor. Mossiga, grova stammar ligger kors och tvärs på marken.

Här är dunkelt och fuktigt, även soliga sommardagar. Vatten som sipprar fram i sluttningen och närheten till sjön Ärr ger en gynnsam luftfuktighet som gör att ovanliga arter som örtlav, blylav och jättelav har fått en fristad. Jättelaven kan bli, som namnet antyder, riktigt stor. Uppemot en meter i diameter.

Baståsens lövskog är inte helt orörd av människor, trots att det är brant och svårtillgängligt. Av namnet att döma har man skattat lindarna här på bast. Lindens innerbark var råmaterial för reptillverkning i det gamla bondesamhället. Men terrängen är för brant för odling eller skogsbruk och till och med för betande djur. Därför har skogen i stort sett fått vara i fred.

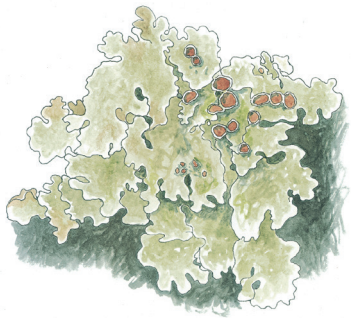
- - - Reservatsgräns
- Väg
- Stig
- Sörknattenleden 6,5 km
- Baståsenleden 6 km
- Parkering
- P Utsiktsplats
- *



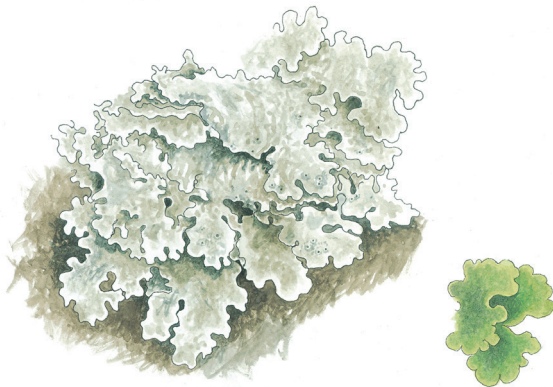
Långsamma och känsliga varelser

Träden är inte tusenåriga, men skogen är det. Och det är livsviktigt för en del av dess invånare. Som till exempel *Ena obscura*, en knappt centimeterlång snäcka med vackert utdragen skalspiral. Landsnäckor är känsliga för uttorkning. De behöver skuggade, fuktiga miljöer och kalk för att bygga sitt skal. Därför trivs de på Dalformationen kalkrika jordar. Och de behöver ha sin livsmiljö i fred. Med en aktionsradie på någon decimeter per dygn blir det ganska jobbigt om någon hugger ner skogen där man bor.

Dalformationen mest otillgängliga lövskogsbranter är rika på snäckor. Här har man funnit över 30 arter av sniglar och snäckor. Många är sällsynta. Här, och bara här, har de blivit kvar när varmetidens lövskogar uttraderades. Chansen att de ska få lift med ett rådjur eller en fågel till någon ny lämplig livsmiljö är mikroskopisk. Det kan finnas hundratals snäckor per kvadratmeter i en skog som den här. Ändå är det inte lätt att hitta *Ena obscura* eller någon av dess släktingar. De flesta är några millimeter stora, de lever i det översta markskiktet eller under barkflagor och dessutom tar de ofta skydd under dygnets ljusa timmar.



Jättelav
Lobaria amplissima



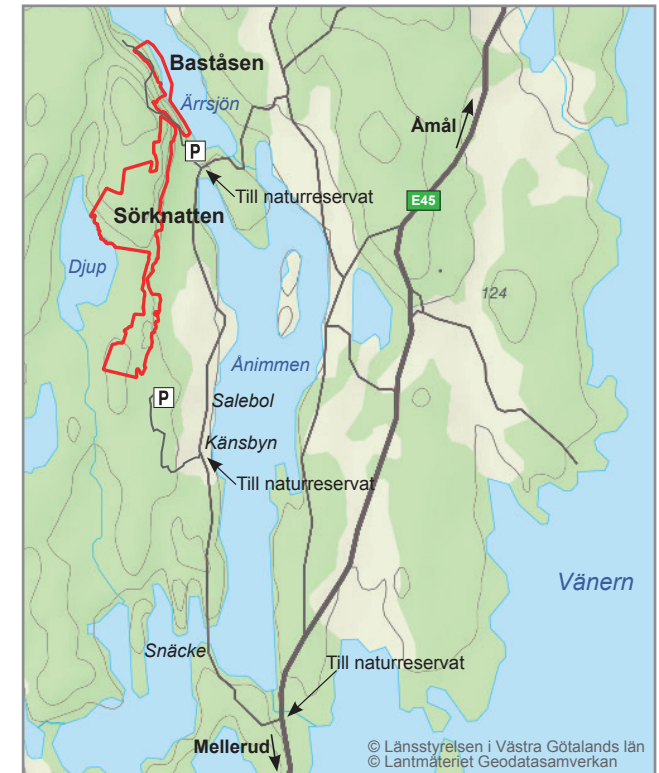
"Martall"

Växtrikedom

Utöver den djungellika steniga branten finns lite mer lättillgängliga sluttningar där skogen har brukats för produktion i ganska sen tid. På våren tittar blåsippans härligt blå blommor fram bland fjolårslöven. Lite senare i maj-juni syns trolldruvans och myskmadrans vita blommor. Trolldruvan är en storväxt och illaluktande ört som kan bli upp till 70 cm. Den har också kallats paddört och det sägs att paddor och grodor gärna finner skugga under de stora bladen. Bären hos trolldruvan är glänsande svarta. Den trivs på kalkhaltig mark, precis som blåsippan. Myskmadran är ganska sällsynt och breder ut sig i stora bestånd. Namnet kommer av att den avger en behaglig doft när den torkar. Besöker du området under högsommaren kan du istället få se den blommande skogsvickern. De klena stjälkarna kan bli rejält långa, upp till 1,5 m och har ofta ett ihoptrasslat växtsätt. Blommorna är vita med violetta ådror och det gör den lätt att känna igen.

I norra delen av området finns en gles, luftig lövskog och här präglades landskapet för drygt hundra år sedan av gamla åkrar, hagar och ängar som då hörde till gården Byn. På sina ställen kan man fortfarande se spår från de gamla odlingsmarkerna i form av gamla åkerdiken. En stor mängd gran har tagits bort eftersom man i enlighet med skötselplanen för området vill gynna lövskogen.

Precis som för sniglar och snäckor måste många lavar också ha en fuktig miljö. Den sällsynta jättelaven har en av sina rikaste förekomster i Baståsen. I våta är den rent grön men vid torr väderlek blir den silvervit. Den är ljuskrävande och växer gärna högt upp på trädstammarna.



Så hittar Du till Sörknatten...

Reservatet ligger ca 3 mil söder om Åmål och är tillgängligt från väg E45. Sväng vid skyltning Snäcke och följ vägen norrut ca 8 km till skyltning Sörknattens naturreservat, där den södra P-platsen finns (koordinater: 58°52.649'N 12°28.569'E).

...och till Baståsen

För att besöka Sörknattens norra del med Husdalsbergen och Baståsens naturreservat fortsätt ytterligare ca 7 km och sväng av vid skylt naturreservat. Efter ca 1 km finns parkering (koordinater: 58°55.651'N 12°29.073'E) och informationstavla.



Väst kuststiftelsen
NATURVÅRD FRILUFTSLIV
www.vastkuststiftelsen.se



LÄNSSTYRELSEN
VÄSTRA GÖTALANDS LÄN