

VÄSTKUSTSTIFTELSEN

STIFTELSEN FÖR VÄSTSVENSKA FRITIDSOMRÅDEN

2012



Västkuststiftelsen
NATURVÅRD & FRILUFTSLIV



INNEHÅLL

VÄSTKUSTSTIFTELSEN 50 ÅR	3
ÅRET SOM GÅTT	22
STIFTELSEN UNDER ÅRET	28
VÄSTKUSTSTIFTELSENS VERKSAMHETSOMRÅDE	29
NATURRESERVAT SOM VÄSTKUST- STIFTELSEN FÖRVALTAR	30
BOKSLUT	32
RESULTATRÄKNING	33
BALANSRÄKNING	34
TILLÄGGSUPPLYSNINGAR	35
NOTANTECKNINGAR	36
SKÄRGÅRDSRENHÅLLNINGEN	38
FASTIGHETSFÖRTECKNING	39
REVISIONSBERÄTTELSE	44

Omslagsbild: Vedholmen

Motstående sida:

Överst tv: Hassellunden

Överst th: Yttre Tistlarna

Nederst tv: Strandkål

Nederst th: Lingon

NATURVÅRD & FRILUFTSLIV I 50 ÅR



VÄSTKUSTSTIFTELSEN 1962–2012

Försök att i fantasin föreställa er kuststräckan i Bohuslän tätt bebyggd med fritidshus. I bilden ingår att de av hav och is formade klipporna utmed stränderna och det leende kustlandskapet lövskogskantade dalgångar inte längre är tillgängliga för allmänheten. Möjligheterna till bad, strövtåg, fiske och andra för kropp och själ viktiga naturupplevelser är starkt begränsade. Detta dystra scenario började växa till ett verkligt hot under 1950-talet då den ena byggnadsplanen för fritidsbebyggelse efter den andra fastställdes. Den ökade levnadsstandarden hade gjort det möjligt för allt fler familjer att ha råd med en liten stuga och Bohuslän hade sedan länge varit ett omtyckt mål för semesterfirande svenskar.

guldbagge



STIFTELSEN BILDAS

Nedan:
Rörö

Motstående sida från vänster:
Martorn, Kilesand, Sydkoster
Klapperstensstrand, Saltö
Almskogen, Näverkärr



Trots att Bohuslän är ett av våra minsta landskap bjuder den bohuslänska naturen på en stor rikedom. Den har en karg, för västerhavet exponerad ytterskärgård, en lummig grönskande innerskärgård, djupa fjordar och dalgångar omgivna av mäktiga bergformationer. Industrier och anläggningar som campingplatser och semesterbyar konkurrerade också om utrymmet och det stod snart klart hur angeläget det var att skydda värdefull natur från exploatering. Möjligheterna att erhålla medel för de avsevärda ekonomiska insatser detta krävde var emellertid begränsade.

1960 inkom till Göteborgs och Bohus läns landsting två motioner om utredningar rörande främjandet av vilt- och naturvården i länet. Förvaltningsutskottet utsåg en kommitté, i vilken bland andra Nils Dalhbeck ingick, som året efter lade fram ett utlåtande där man bland annat redogjorde för att landsbygdens avfolkning och jordbrukets nedläggning redan visat att det öppna landskapet med betade hagar och vackra utsikter utvecklades mot ett busklandskap. Kommittén förutsåg ett allt större behov för befolkningen att söka rekreation och avkoppling ute i naturen och menade att liksom märkliga träd kunde bevaras genom fridlysning, så skulle det vara av största värde om vissa terrängavsnitt, öar i skärgården med flera platser kunde behållas orörda.

Landshövding Per Nyström föreslog också att landstinget, Göteborgs stad, kommunerna i länet

och de större städerna i Älvsborgs län och eventuellt Skaraborgs län skulle samarbeta i bildandet av en stiftelse liknande den för området kring Oslofjorden vilken verkat sedan 1933. Förvaltningsutskottet instämde i förslagen och förordade att landstinget tillsammans med Göteborgs stad och de övriga västsvenska landstingen skulle bilda en stiftelse med uppgift att bevara för friluftslivet värdefulla strand- och strövområden i hela Västsverige. Ett förslag till stiftelseurkund och stadgar utarbetades och 1962 bildade Göteborgs och Bohus läns landsting tillsammans med Göteborgs stad Stiftelsen för västsvenska fritidsområden (Västkoststiftelsen).

Enligt stadgarna är Stiftelsens ändamål att genom tillskapandet och förvaltandet av en fond åt nuvarande och kommande generationer bevara för friluftslivet värdefulla strand- och strövområden, öar och holmar i Västsverige ävensom för den västsvenska naturen och landskapsbilden i övrigt värdefulla eller karaktäristiska områden. Till grundfonden bidrog Göteborgs stad med 1 krona per invånare och landstinget med 50 öre per invånare och därefter har huvudmännen årligen tillskjutet medel till fonden. Fondens medel har använts till markförvärv och för att teckna avtal med och ersätta markägare för det intrång som reservatsbildning utgör.

Ett av skälen att bilda Stiftelsen var alltså möjligheten att ha tillgång till medel då något naturvårdsobjekt stod inför ett överhängande hot om exploatering och det krävdes ett snabbt ingripande. Redan 1963 kunde Väst kuststiftelsen efter intensiva men angenäma förhandlingar med markägaren skriva avtal om fridlysning av Näverkärr beläget på Härnässets sydvästligaste del mellan Brofjorden och Åbyfjorden.



En gammal kustlövsskog med främst grova almar, askar, ekar och lindar och med bland annat en unik lavflora kunde så av länsstyrelsen fridlysas året efter. 1964 gjorde Stiftelsen sitt första markförvärv då delar av Saltö i norra Bohuslän köptes. En ursprunglig kusttallskog och en havsstrandsflora med betydande botaniska värden blev med detta köp en oskattbar tillgång för friluftslivet.

FRIDLYSNING

Med hjälp av naturvårdslagen, som trädde i kraft 1964, kunde områden skyddas som naturreservat. Genom förvärv och intrångsersättning kunde Stiftelsen under sina första verksamhetsår under 60-talet medverka till att även Tjurpannan, Klåverön, Veddö, Härmanö, Ramsö med Kedholmen, Valön och Kalvön i Bohusläns skärgård blev naturreservat. Markägarna fick intrångsersättning för den så kallade glesbebyggelserätten och därmed begränsades fritidsbebyggelsen. Stiftelsen har visat sig vara en effektiv och smidig organisation, som obunden av formella bestämmelser, snabbt kunnat uppta

förhandlingar med markägare som varit intresserade att bevara naturvärden på sina fastigheter. Det har också varit av stort värde att förhandlingar kunnat föras och avtal slutas på frivillighetens grund.

Naturvårdsverket kom till 1967 och på länsstyrelserna bildades naturvårdsenheter. Staten tog därmed ett större ansvar för naturvården och med ökade resurser kunde arbetet med att säkerställa naturvårdsobjekt sätta fart. Detta arbete har bedrivits i god samverkan med såväl länsstyrelser som Naturvårdsverk.

NATURVÅRDSARBETET SÄTTER FART



blåmusslor

KRÄVANDE OCH LÅNGDRAGNA FÖRHANDLINGAR

Stiftelsen engagerade sig i många områden. I vissa fall krävdes långvariga förhandlingar för att områden skulle kunna fredas. Som exempel kan nämnas Sandsjöbacka, ett större värdefullt naturområde inom Göteborgsregionen. Stor-Göteborgs samarbetskommitté hade fört förhandlingar med markägarna om fridlysningsavtal inom ett tilltänkt reservatsområde, men eftersom kommittén inte var någon juridisk person med rätt att träffa bindande avtal, vände man sig 1968 till Stiftelsen som trädde in som avtalsslutande part och påtog sig kostnaderna. Man

både inköpte fastigheter och skrev avtal med markägare och betalade inträngsersättningar. Efter dryga sju år hade Stiftelsen träffat avtal med 132 av cirka 200 markägare. Nu återstod att träffa skötselavtal, utbetala inträngsersättningar, söka statliga bidrag, ombesörjande av avstyckning och lagfart på inköpta fastigheter samt bemötande av ersättningsanspråk från de markägare med vilka avtal ej träffats. Vid femtioårsjubileet 2012 omfattar reservatet drygt 4 500 hektar och av dessa äger Stiftelsen cirka 750 hektar.



jordlöpare



Sandsjöbacka



Lagom till tioårsjubileet 1972 anslöt sig landstingen i Hallands län och Älvsborgs län till Västkoststiftelsen. Stiftelsen fick ett större område att verka i. I samverkan med Länsstyrelsen tecknade Stiftelsen redan 1973 avtal med markägare om bildandet av naturreservat för Bräcke ängar och Tisselskog-Högsbyn i Dalsland. I Halland hade år 1973 utverkats förbud mot avverkning av bokskog utan Länsstyrelsens tillstånd. Länsstyrelsen gav Stiftelsen i uppdrag att föra förhandlingar med ett antal bokskogsägare inom det centralhalländska bokskogsområdet, för att bevara de, från vetenskaplig och kulturell, landskapsbildmässig och social synpunkt, värdefulla delarna av bokskogarna. Syftet var att åstadkomma en överhållning under olika lång tid och därvid få till stånd en successiv förnyelse av bokskogarna, som bedömdes i stort sett jämnåriga. Stiftelsen fick god hjälp av Skogsvårdsstyrelsen med att göra en skälighetsbedömning för att beräkna ersättningen för överhållningen och att hitta olika metoder för att åstadkomma bokförnyring. Trots att inte alla förhandlingar ledde till något resultat kunde

Stiftelsen medverka till att Gässlösa och ytterligare ett tiotal bokskogsområden inom Åkulla bokskogar blev naturreservat.

1974 kom lagen om bevarande av bokskog. Nu stimulerades markägare genom olika statliga bidrag att sköta de kvarvarande bokskogarna som är viktiga miljöer för djur och växter. Tio år senare kom ädellövskogslagen som syftar till att bevara landets ädellövskogar för framtiden och när denna trädde i kraft upphörde bokskogslagen att gälla. Med ädla lövträd avses de inhemska trädslagen alm, ask, avenbok, bok, ek, fågelbär, lind och lönn.

Stiftelsens arbete med överhållning av bokskog visade sig vara värdefullt. Vid en inventering av skogliga nyckelbiotoper inom reservaten i Åkulla bokskogar påträffades 18 nyckelobjekt med förekomst av rödlistade arter, främst mossor, lavar och vedlevande insekter. Sammantaget framstår Åkulla-området som ett av landets främsta områden för rödlistade arter knutna till bokskog. Detta har medfört att Naturvårdsverket genom förvärv eller intrångsersättning förstärkt skyddet av dessa naturvärden i reservaten. I samband med en sammanslagning av Mjällbärs och Björka naturreservat 2005 beslöt Länsstyrelsen i Halland att ta över förvaltningsansvaret för samtliga reservat i Åkulla och därmed försvann också Stiftelsens åtaganden gentemot markägarna i området.

SKYDDET AV BOKSKOGAR

Åkulla bokskogar



SKÄRGÅRDS- RENHÅLLNINGEN



kålfjäril

Ett annat uppdrag som tillkom var administrationen av skärgårdsrenhållningen med alla sopmajor utefter Bohuskusten. Sopmajan utgörs av en sjöbod med två torrtoaletter och ett soprum. Stiftelsen övertog hanteringen från Stor-Göteborgs samarbetskommitté 1973. Göteborgs stad och landstinget i Bohuslän svarade för driftskostnaderna. Båtlivets utveckling medförde emellertid att många fler sopmajor behövdes. I nästa etapp några år senare tillkom ytterligare ett 50-tal sopmajor och utbyggnaden blev en väsentlig förbättring för båtlivet i skärgården. Sopmajorna har utplacerats genom frivilliga överenskommelser med berörda markägare och inga markarrenden har utbetalats.

Sopmaja, S Kussmulan



Skärgårdsrenhållningen har visat sig vara till stor nytta och medverkat till att förhindra nedskräpningen i skärgården. Man kan konstatera att båtfolket vill hålla snyggt och sopmajorna har reducerat nedskräpningen till ett minimum. Göteborgs Frivilliga Flygkår har räknat fritidsbåtarna i skärgården vid några tillfällen. Som mest har 3 800 båtar lokaliserats som vid ett och samma tillfälle legat över natten i någon av skärgårdens naturhamnar. Skärgårdsrenhållningen omfattar idag ett 70-tal sopmajor från Tistlarna i söder till norska gränsen. Renhållningen ombesörjes av tre entreprenörer.

Trift



Under 1970-talet genomfördes en rad reservatsbildningar. I Falkenbergs kommun i Halland kunde Stiftelsen förvärva hagmarkerna på båda sidor om Högvasån. Köpet blev möjligt när planerna på ett dammbygge lades ner. Naturreservatet Sumpafallen förblev en orörd forssträcka om cirka 2 kilometer med 4 forsar och en fallhöjd om 25 meter. Stiftelsen köpte också mark på Bobergs udde söder om Falkenberg och Grimsholmens naturreservat sträcker sig från Skrea till Suseån. I Bohuslän köptes stora delar av Rörö och Kälkerön och på Koljön hindrade Stiftelsens förvärv fortsatt sandsugning. Stiftelsen förhandlade om köp av Bassholmen, men då marken annonserades ut kunde Stiftelsen inte medverka i budgivningen. Senare förvärvade Uddevalla kommun Bassholmen med bidrag från Stiftelsen och staten. Stiftelsen köpte delar av Tofta egendom i Kungälv kommun utav Hushållningssällskapet för att säkerställa mark för en

I och med att många mindre jordbruk avvecklades och djurbesättningar minskades hade problemen med igenväxande odlingslandskap blivit allt större. Förvaltningen av naturvården blev en viktigare fråga. Genom tillägg i stadgarna fick Stiftelsen möjlighet att sköta de områden man medverkat till att skydda och jämte säkerställandet blev naturvårdsförvaltningen Stiftelsens främsta uppgift. I detta ingår bland annat att göra områdena tillgängliga för allmänheten, svara för

planerad regional badplats. Någon badplats blev det aldrig, men ett välbesökt naturreservat.



Tråbåtar, Bassholmen

information och renhållning. Förvaltningsåtgärder som byggande av parkeringsplatser, bryggor och sanitära anläggningar, anordnande av stigar, vandringsleder och vindskydd samt röjningar, stängsling, återupptagningar av kulturmarker och ljunghedsbrännningar blev viktiga angelägenheter. För att få hjälp med förvaltningen tecknade Stiftelsen avtal med tillsynsmän. Stiftelsen skrev också tidigt avtal med markägare för skötselåtgärder i reservaten.

NYA NATURRESERVAT



Kärretörel, Tofta

NATURVÅRDSFÖRVALTARE



havstulpan

EGNA BETESDJUR



*blåvingad
gräshoppa*

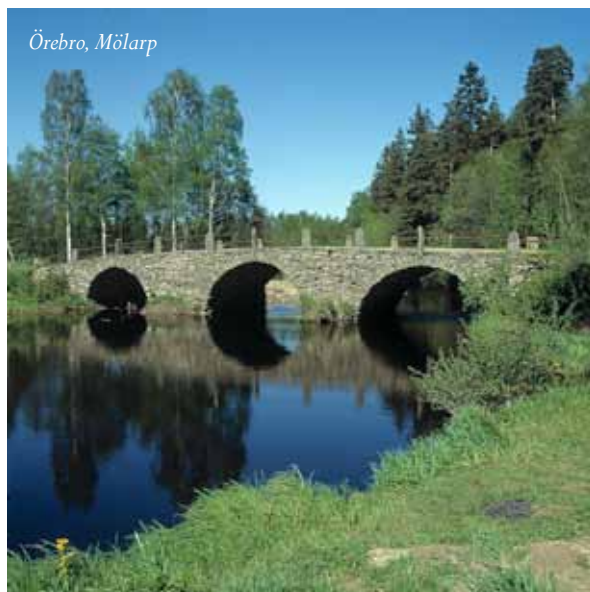
Försök startades 1977 med betning av skotsk höglandsboskap på Mästocka ljunghed, som tidigare förvärvats av landstinget i Halland. En besättning på fyra kvigor och en tjur inköptes och fram till 2008 gick en större flock av de långhorniga djuren ute året runt och tillsammans med ljunghedbränningar var de förutsättningar för biologisk mångfald på heden. Det visade sig emellertid att den kontinuerliga betningen kan vara en orsak till att förekomsten av gräshoppa har minskat. En ny skötselplan för Mästocka där betesfredning av delar av området i kombination

med krav på vaccinering mot blåtunga gjorde att Stiftelsen beslutade sälja djuren. Stiftelsen kom också att engagera sig i bevarandet av gamla husdjursraser och deltog i Världsnaturfondens projekt Ödhumla genom att inköpa ko, kalv och tjur till Kimmersbo i Sandsjöbackareservatet. I Äskhult finns nu de gamla koraserna tillsammans med allmogefår, linderödssvin och åsbohöns. 2009 upphörde Stiftelsens mångåriga engagemang på Fjärås Bräcka i Kungsbacka. För att lätta på betestrycket sålde man då av den besättning av Highlande Cattle som betat på Bräckan sedan 1990.



Ödhumlor Sandsjöbacka

På 1970-talet hade det funnits starka önskemål om att Stiftelsen skulle engagera sig i Göteborgsregionens naturområden och 1980 inträdde Göteborgsregionens kommunalförbund som huvudman i Västkoststiftelsen.



På Friluftsrämjandets initiativ hade länsstyrelsen och landstinget projekterat och, med hjälp av skogsvårdsstyrelsens arbetslag, anlagt en vandringsled genom Bohusläns inland. 1985 invigdes den 36 mil långa Bohusleden som löper genom 11 kommuner och i samband med detta åtog sig Stiftelsen ett övergripande samordningsansvar för kommunernas skötsel av

Sandsjöbacka var redan naturreservat och på tur stod Vättlefjäll, Härskogen, Svartedalen och Risveden. Vargö, Vinga och Vrångöskärgården blev naturreservat och tillgängligheten till dessa öar förbättrades.

I en verksamhetsplan som antogs för åren 1980-1985 med utvärdering av 25 naturområden föreslogs att Ulön-Dannemark, Baldersnäs, Klev och Tösse skärgård skulle bli föremål för insatser. Planen skulle kompletteras med ytterligare objekt från södra Älvsborg vilket fick till följd att Stiftelsen senare förvärvade Mölarps ö och också skötselansvaret för det intilliggande naturreservatet Kröklings hage. Kosterna blev naturreservat och Stiftelsen antog en vård- och förvaltningsplan med målsättning att medverka till att ett jordbruk kunde förverkligas och utgöra basen för naturvårdsarbetet på öarna.

leden. Då leden fyllde tjugo år fick den en delvis ny sträckning. I Kynnefjäll följer den nu det ursprungliga förslaget och löper utefter Stora Holmevattens västra strand. Leden ingår som en del i Nordsjöleden som går genom länderna runt Nordsjön. 2008 fick den en egen hemsida, Bohusleden.se där det finns kartmaterial och beskrivningar av vandringssetapperna.

GÖTEBORGSREGIONENS NATUROMRÅDEN

FLER NATUROMRÅDEN



guldvinge

BOHUSLEDEN

NATURRESERVAT I GÅVA

Från vänster:
Gårdshult
Älgön
Tjolöholm
Baldersnäs

1985 tog Stiftelsen som gåva emot fastigheten Gårdshult i Halland av makarna Bodil och Frans Möller. Området som omfattar cirka 180 hektar består av ängs- och hagmarker, myrområden och värdefulla löv- och barrblandskogar. Här finns nu slätterängar och allmogeåkrar med gamla sädesslag och åkerogräs.

Också 2004 fick Stiftelsen en markgåva. Sorenza Elgvall skänkte hälften av fastigheten Kungälv Älgön 1:2 till Västkuststiftelsen som förvaltar reservatet Älgön. Marken på den storslagna gåvan är av central betydelse för naturvärden på Älgön och den har höga naturvärden med både ljunghed och ädellövskog.



STIFTELSENA TJOLÖHOLM OCH BALDERSNÄS BILDAS

Västkuststiftelsen firade 1987 sitt 25-årsjubileum på Tjolöholm med ett symposium på temat "Miljön och vår framtid" och med en efterföljande debatt där kommunal- och landstingspolitiker medverkade. Tillsammans med Kungsbacka kommun bildades samma år Stiftelsen Tjolöholm där Västkuststiftelsen stod för naturvård och friluftsliv. Efter en tioårs-period utnyttjade Stiftelsen sin rätt enligt avtal att lämna Tjolöholmsstiftelsen.

När Baldernäs utbjöds till försäljning var både

kommuner och landsting angelägna att den naturskönt belägna egendomen vid Laxsjön inte skulle komma i enskild ägo. Stiftelsen för Dalslands kanals framtida bestånd köpte Baldernäs med bidrag från Västkuststiftelsen. Landstinget önskade att få fler intressenter att medverka i skötseln och 1988 bildades Stiftelsen Baldernäs. Med sin andel om 25 procent verkade Västkuststiftelsen tillsammans med Vänersborgs kommun och Dalslands kommuner som huvudman för Baldersnäs fram till och med 1999. Därefter har Stiftelsen medverkat i skötseln av naturreservatet.

En viktig del i Stiftelsens verksamhet har också varit att lämna bidrag till verksamheter som främjar naturvård och friluftsliv. Stiftelsen har genom åren bidraget till faunavårdande åtgärder som bevakning av häckningsplatser för berguv och pilgrimsfalk samt utfodring av örn. Även en avelsanläggning för uppfödning av pilgrimsfalk samt senare också omhändertagande och rehabilitering av skadade fåglar har kunnat anläggas genom bidrag från Stiftelsen. Tack vare de många ideella krafter som arbetat med att rädda de utrotningshotade fåglarna häckar åter berguv, pilgrimsfalk, kungsörn och havsörn i Västsverige. Stiftelsen har också bidraget till kalkningsprojekt och att flera vandringsleder kommit till stånd i olika kommuner. Naturum och naturskolor har anlagts på flera platser och hembygdsföreningar har fått bidrag till upprustning av natur- och kulturmiljöer. En fjärilsinventering i Näverkärr, botaniska inventeringar, fågelobservationsplatser, landskapsflora för Bohuslän, en jubileumsbok för Skaraborg och andra naturguider

är ytterligare projekt som kunnat komma till stånd med hjälp av Stiftelsens bidrag. Dessa har oftast varit en delfinansiering, som tillsammans med andra bidrag och mycket frivilligt arbete inneburit att ganska omfattande projekt kunnat genomföras.

Dalslands kanal är en betydelsefull del i den alltmer viktiga natur- och kulturturismen och har fått mycket stöd av Stiftelsen. Bland annat till att bilda fiskevårdsområde, utföra sjömätning och att anlägga bryggor, lägerplatser och serviceanläggningar.

Under 1980-talet gjordes försök att i samarbete med lokaltrafiken svara för en söndagsbuss mellan Göteborg och Härskogen. Stiftelsen stod som medarrangör till familjevandringen Sandsjöbackalunken som gick av stapeln under drygt tiotalet år och man etablerade också samarbete med Friluftsförbundet som under några år anordnade utflykter i flera naturreservat.

NATURVÅRDS- OCH FRILUFTSAKTIVITETER



abborre



Furustad

STRANDSTÄDNING



knivmussla

Stiftelsen fungerade som samordnare till "De renare strändernas år" 1987 och 1988. Många skolklasser och ett stort antal föreningar samlade då ihop mängder av skräp utefter stränderna. Även under de efterföljande åren samordnade Stiftelsen kommunernas insatser och förde statistik. När städningen var som mest omfattande år 2000 samlade man in 48 581 säckar skräp, 3 046 fisklådor och 4 021 dunkar olja innehållande 7 724 liter. Under nästan tjugo år bedrevs strandstädningen i Bohuslän som ett

arbetsmarknadsprojekt. Efter 2007 saknades medel för fortsatt verksamhet från Länsarbetsnämnden. Fyra nordbohuslänska kommuner, Västra Götalandsregionen och Naturvårdsverket startade då och finansierade projektet "Attraktiv kust" med uppgift att städa och röja i strandmiljöerna. Man arrangerade också en konferens i Brüssel med inbjudan till övriga europeiska länder med liknande problem med ilandflutet skräp. Projektet avslutades i december 2011. Stiftelsen deltog genom sitt engagemang i kustreservaten.



Tjurpannan



Strandskräp, Långeskär

STORA SKOGS- OCH STRÖVOMRÅDEN

Skogen blev alltmer intressant att bevara ur naturvårdssynpunkt och att bibehålla som vi vant oss vid med svamp och bär. Stiftelsen köpte Klippans naturskog i Hindås av allmänna arvsfonden och naturskogsområdena Furustad och Skarsdalen vid sjöarna Stora Le respektive Lelängen i Dalsland. Kostnaderna för inköp av skog var emellertid betydande och Stiftelsen fick söka samarbete med kommunerna för hjälp med finansieringen. Nya markförvärv gjordes under 1990-talet i Risveden med bidrag från Ale och Lerums kommuner. Stiftelsen övertog mark från Bohuslandstinget i Kynnefjäll och ett större ströv- och vildmarksområde på sammanlagt 1 800 hektar blev naturreservat. Göteborgs kommun avstod utan ersättning från skogsbruk på sina fastigheter i Vättlefjäll och naturreservatet kunde utökas till att omfatta cirka 2 500 hektar. Stiftelsen medverkade till att lösa in Surte Glasbruks vattenregleringsrätt i Vättlefjälls sjösystem, vilket förbättrat tillgängligheten till sjöarna och givit bättre förutsättningar för växter och djur.

Svartedalens naturområde har länge varit ett flitigt utnyttjat friluftsområde. När AssiDomän privatiserades och meddelade att man skulle sälja ut marken blev oron stark för vad som skulle hända med det värdefulla skogs- och vildmarksområdet. Stiftelsen medverkade till att Skogssällskapet förvärvade ett naturvårdsområde som omfattade 2 600 hektar. Tillsammans med Kungälv, Stenungsunds och Lilla Edets kommuner

kunde Stiftelsen bidra med 10 miljoner kronor i intrångsersättning till Skogssällskapetets förvärv. Stiftelsens andel om 5 miljoner kronor finansierades genom ett extra bidrag från Bohuslandstinget och landstinget i Älvsborg. Naturvårdsverket lämnade bidrag med 10 miljoner kronor till förvärv av den mest värdefulla äldre skogen. På detta sätt kunde ett sammanhängande naturskogsområde på 1 850 hektar undantas från skogsbruk. Ytterligare 1 400 hektar utgjorde först naturvårdsområde men fick sedan status av naturreservat och kommer att brukas med hänsynstagande till friluftsliv och biologisk mångfald. Under årens lopp har en rad nya skogsreservat tillkommit som kräver ytterligare skötsel.

Kantareller, Furustad



Skarsdalen



EN SAMLAD NATUR- VÅRDSFÖRVALTNING

Klippan



Det första steget mot en samlad naturvårdsförvaltning skedde när länsstyrelsen 1991 tog över förvaltningen av naturreservaten från Skogsvårdsstyrelsen och Domänverket som det då hette. Stiftelsen fick i uppdrag av länsstyrelsen att ansvara för naturvårdsförvaltningen av ett 10-tal av naturreservaten i norra Halland. Tillsammans med Skogsvårdsstyrelsen startades ett omfattande arbete att röja de igenväxande kusthedarna och återskapa partier av öppna ljunghedar. Från Mästocka ljunghed togs skotsk högländsboskap för att vara landskapsvårdare även på Fjärås Bräcka. Stiftelsen övertog också kommunernas mark på och skötselansvaret för naturreservaten Vallda Sandö och Hördalen. Naturvård är också kulturvård och med bidrag från både Riksantikvarieämbetet och Naturvårdsverket kunde Stiftelsen förvärva Äskhults by med tillhörande marker. Med bidrag från länsantikvarien i Halland påbörjades sedan ett omfattande restaureringsprojekt med att återskapa ett ålderdomligt kulturlandskap kring 1700-tals byn. Samarbetet inom naturvården gav samordnade vinster och bättre möjligheter att utnyttja arbetskraft och maskiner.

Västra Götalands län bildades 1998 och Västra Götalandsregionen bildades 1999 och det innebar att även Skaraborg kom att ingå i Stiftelsens verksamhetsområde. 1998 åtog sig Stiftelsen förvaltningen av naturreservat som tillhörde Göteborgs och Bohus län. Året efter var det dags att bli naturvårdsförvaltare även för de naturreservat som tillhört Älvsborgs län. Genom

den här omorganisationen till en förvaltare såg man möjligheter till att ytterligare effektivisera naturvården och öka det lokala engagemanget.

Med 2000-talets intåg och Naturvårdsverkets ökade anslag för skydd av skog erbjöds Stiftelsen en rad nya förvaltningsuppdrag. Västkuststiftelsen är nu naturvårdsförvaltare för drygt 230 naturreservat omfattande cirka 38 000 hektar. Stiftelsens markinnehav uppgår till drygt 3 600 hektar med ett anskaffningsvärde på ca 25 miljoner kronor. Stiftelsen har också sammanlagt genom åren bidraget med ytterligare 15 miljoner kronor till inträngsersättningar eller bidrag till förvärv så att många av naturreservaten kunnat bildas.

2009 firade naturvården i Sverige 100 år. Det var då, 1909, som inte bara landets utan även Europas första nationalpark inrättades och naturvårdslagstiftningen föddes. Lagom till hundraårsjubileet inrättades Kosterhavet som Sveriges första marina nationalpark och Stiftelsen lämnade inför detta över sitt förvaltningsuppdrag för Koster, Ursholmarna, Stora och Lilla Torgrimmen och Svängen. Av praktiska skäl samordnades förvaltningen av skyddade områden kring nationalparken och Länsstyrelsen övertog också förvaltningen av de närliggande naturreservaten Stora Svängen, Kockholmen, Saltö och Nord Långö.

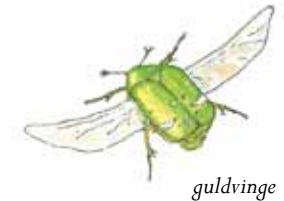
Kontinuerligt behöver ängar och hagar skötas, stigar och vandringsleder röjas, vägar och parkeringsplatser underhållas och reparationer av stängsel, vindskydd och sanitära anläggningar utföras. Det utökade naturvårdsarbetet kräver givetvis stora arbetsinsatser och för att klara detta har Stiftelsen tecknat överenskommelser med enskilda brukare och samarbetat med Skogsstyrelsen och kommuner. Under åren har man haft tillgång till olika arbetslag och genom dessa har skötseln av många reservat kunnat hållas på en god nivå. Genom lönebidrag från Arbetsförmedlingen har man kunnat knyta personer till sig som utför arbeten i reservaten och från Jordbrukverket har det utgått stöd till restaureringsarbeten. I början av 2000-talet sköt de statliga naturvårdsanslagen i höjden och gjorde det möjligt att få till stånd en skötsel värd namnet i några av de mest framträdande turistmålen i Bohuslän. Bland dessa kan nämnas Koster, Trossö-Kalvö-Lindö, Tjurpannan, Otterön, Hjärteröarkipelagen, Veddö, Ramsvikslandet, Härmanö, Ramsön med Keholmen och Älgön. Grace som stöttas av Life-fonden och Naturvårdsverket är ett stort restaureringsprojekt som gör det möjligt att återfå många blommande ängar och betesmarker på öar och halvöar inom olika Natura 2000-områden. I Bohuslän arbetar Stiftelsen på Rörö, Hästholmarna, Klåverön, Härön, Härmanö, Otterön, Hälsö, Tjurpannan och andra områden. I flera av Dalslands reservat avverkas gran, topphuggs träd och skapas död ved för att gynna den vitryggiga hackspetten. Under

några år har det varit internationella ungdomsläger på Skärbo där ungdomarna från flera olika länder bidrar till restaureringen av betesmarkerna.

En annan konsekvens av det ökade naturvårdsarbetet är större krav på ordentliga arbetsredskap och Stiftelsen har införskaffat fordon för transporter av manskop och redskap, arbetsbåtar för transporter och tillsyn i skärgården, slätterbalkar för arbeten där traktorredskap och manuell slätter inte är till füllest samt olika terränggående fordon. Maskinparken har utökats med grävmaskin, rullbalspressar och -inplastare, redskapsbärare, strängläggare till slätterbalk, vedprocessor, slaghackar, bergborrmaskiner och annat som underlättar skötseln av reservaten.



ÖKANDE NATURVÅRDSARBETE



guldvinge

*Från vänster:
Prästkragar, Veddö
Slyröjning
Bräcke ängar*

STARKARE SKYDD



Flertalet av reservaten är i privat ägo. Många av dessa kom till på 1960- och 70-talen och behöver ett starkare skydd för biologisk mångfald. Även tillgängligheten skulle behöva förbättras. Naturmiljön och kulturlandskapet är hela tiden föremål för förändringar och därmed ändras förutsättningarna för områdenas skötsel. Synen på vad som är viktigt att bevara ändras med tiden genom nya kunskaper. Med miljöbalken har

tidigare förbud i reservaten blivit dispensabla. Inom EU har habitatdirektivet och fågeldirektivet utarbetats för att skapa ett nätverk av områden värda att skyddas. Direktiven anger inte bara växt- och djurarter som behöver skyddas utan också naturtyper. Flertalet av naturreservaten som Stiftelsen äger och förvaltar ingår i nätverket Natura 2000.

KULTURRESERVAT

2004 ombildades Äskhults naturreservat till kulturreservat och i och med detta ingick även byggnaderna. Stiftelsen har därmed ansvaret för både byggnader och mark och i strategi- och utvecklingsprogrammet "Vision Äskhult" är finansieringen uppdelad mellan Kungsbacka kommun, Länsstyrelsen och Stiftelsen. En museijordbrukare och en gårdskarl har anställts och under åren har omfattande restaureringar utförts på manhus, ladugårdar, svinhus och stall. En åkerrestaurering med bland annat odlingshak och olingsrösen har genomförts, ljungen bränns på utmarken, historiska stigar har märkts ut och foldrar som berättar vad man ser har tagits fram i samarbete med Länsstyrelsen och kommunen.



Under åren som gått har Stiftelsen fortsatt att förvärva eller bidragit till köp av mark för att säkerställa som reservat. 2006 köptes mark inom naturreservatet Bua Hed och 2008 förvärvade Stiftelsen tillsammans med Hylte kommun den så kallade Skolskogen. Det 15 hektar stora området används sedan länge flitigt som utomhusklassrum av Elias Fries skola i Hyltebruk. Tillsammans med Ale kommun och stiftelsen Ett klick för skogen köpte Stiftelsen 2009 Verle gammelskog. Barrblandskogen har stora naturvärden och hotades innan köpet av avverkning. Verleskogens naturreservat invigdes 29 maj 2010 och Stiftelsen står som förvaltare. Stiftelsen bidrog med medel då Stenungsunds kommun utnyttjade sin förköpsrätt vid försäljningen av Ramsön 1:6. Marken har nu överlåtits på Stiftelsen som står

Informationen har kommit att spela en allt viktigare roll. Som ett led i informationen om naturreservaten låter Stiftelsen ta fram informationsskyltar och foldrar. Några områden har också fått naturstigar, utmärkta leder med små informationsskyltar. I naturreservaten Älgön, Brobacka, Mölarp och Komosse kan man vandra efter dessa.

Med ekonomiskt stöd från Västra Götalandsregionen initierade Väst kuststiftelsen år 2001 utformningen av en hemsida där naturreservaten presenterades. Tillsammans med Länsstyrelsen togs material om alla naturreservat i Västra Götalands län fram och publicerades på

som ägare till nära hälften av naturreservatet Ramsön med Keholmen.

I samband med bildandet av nationalparken Kosterhavet bytte Stiftelsen 2010 sin mark på Saltö samt en tomt med ekonomibyggnad på Sydkoster mot Naturvårdsverkets Hyltenäs kulle. Naturreservatet som ligger i Marks kommun har stora friluftsvärden. Då Mästocka utökades med mark ägd av Naturvårdsverket skedde ytterligare ett markbyte. Stiftelsens fastighet på Ljungheden byttes mot Naturvårdsverkets fastighet i Sandsjöbacka naturreservat inom Kungsbacka kommun som utgör den fina ljungheden. Härmed vanns också samordnings fördelar.

www.vastkuststiftelsen.se till mycket glädje för många naturintresserade. När Länsstyrelserna fick en nationell standard för naturreservatsinformation på sin webbplats flyttades materialet över och finns nu att hitta hos dem.

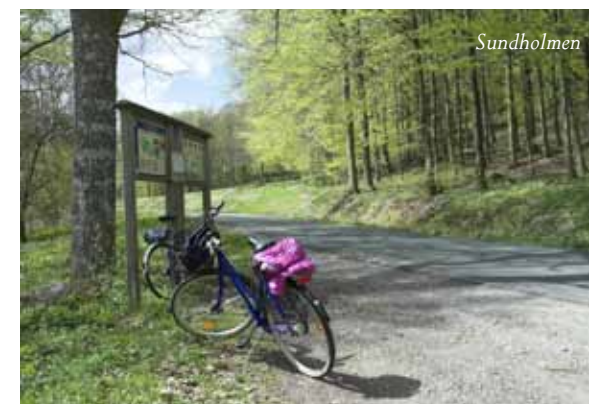
För att underlätta för allmänheten att åka kollektivtrafik till naturen tog Stiftelsen fram material till alla naturreservat med en hållplats inom 1,5 kilometers avstånd. Informationen var publicerad på www.vasttrafik.se under några år.

NY MARK



slättergräsfjäril

VIKTIGT VISA VÄGEN UT



BESÖKARNA

För att bättre kunna prioritera åtgärder för friluftslivet fordras kunskap om besökarna och deras önskemål. Genom räkning av antalet besökare och genom riktade enkäter/intervjuer skaffade sig Västkoststiftelsen tillsammans med Park och naturförvaltningen i Göteborgs kommun viktig kunskap i ett projekt under 2006. Sammanfattningsvis blev resultatet: Göteborgare av alla åldrar och båda kön, ger sig under hela året, ofta och tillsammans, ut i naturområdena för att promenera och söka avkoppling. Och de är nöjda! Sandsjöbacka naturreservat besöks vid 350 000 tillfällen årligen och Vättlefjäll naturreservat vid 100 000 tillfällen. Delsjöområdet har en miljon besök årligen vilket är fler än både Ullevi, Scandinavium och Svenska Mässan har.

GUIDADE VANDRINGAR

Verksamheten med de guidade vandringarna började 2001 med blygsamma 17 vandringar som under åren vuxit till en verksamhet med stadigt över hundrafemtio vandringar varje år, från mars till november, i omkring hundra olika naturreservat. Programföreläsningar trycks upp och skickas ut till turistbyråer, bibliotek, museer, vårdcentraler och föreningar. Sedan starten har cirka 1 380 vandringar genomförts. Varje år har fler lockats att följa med och omkring hälften av deltagarna har varit nya varje år. 37 % svarade dessutom, i en enkät i år, att de besökte naturreservatet för första gången. Genom åren har vi fått med oss ca 15 300 specifika personer ut i naturreservaten som tillsammans promenerat omkring 30 400 turer. Gör vi ett överslag och räknar med att en vandring varar tre och en halv



höksångare

Besöksräkning har fortsatt i ett 70-tal områden sedan starten och man kan skönja tre huvudsakliga besöksmönster; närnaturområden som besöks vardag som helgdag året om, helgområden som är utflyktsmål under helgdagar och semesterområden som har huvuddelen av besöken under de längre ledigheterna exempel många reservat i Dalsland och utmed Bohuskusten. Ett område kan också vara en blandning av flera av dessa kategorier. Räkningarna stärker oss i den fortsatta förvaltningen av naturområdena på inslagen väg. Den ger också underlag för prioritering av åtgärder. Men framför allt visar den att grönområden är värdefulla – att de används och behövs!

timme blir det 106 400 timmars frisk luft, motion och välbefinnande!



Bergsjön

I områden med många besökare måste det finnas välkomnande entréer med goda parkeringsmöjligheter, informationsskyltar, toaletter, rastplatser med vindskydd och eldstäder. För att områdena skall vara tillgängliga även för funktionshindrade, familjer med barnvagnar och många äldre har arbeten utförts i några av reservaten. En handikappanpassad promenadslinga har anlagts på Vrångö, mellan ensamgårdarna på Vättlefjäll, i Tofta och i Kärna har vägarna gjorts tillgängliga. Toaletter, bord och parkeringsplatser har anpassats i några reservat och i Yttre Bodane har en 300 meter lång och 1,5 meter bred spång anlagts för att göra det möjligt för rullstolsburna att ta sig ända fram till Väneren. Denna gynnar även kanotister. Arbetet med tillgängligheten är bara påbörjat och i ännu fler reservat måste stigar hårdgöras och göras tillräckligt breda. Detta kostar, men skulle med stor säkerhet öka intresset för många människor att ta sig ut i naturområdena. Livskvalitet och välbefinnande ökar när vi vistas ute i naturen och har ett klart samband med en god hälsa. 2012 färdigställdes den 8 kilometer långa promenadvägen kring Surtesjön i Vättlefjäll.

Den 30 september 2012 firade Stiftelsen sitt halvsekelånga arbete med att skydda och vårda den västsvenska naturen. Jubileet uppmärksammades med en seminariedag som bland annat tog upp

Medverkan i att iordningställa föreslagna tätortsnära naturområden kan vara en angelägen framtida uppgift för Väst kuststiftelsen, men då fordras det betydligt större resurser och bidrag från huvudmännen.



allemanrättens betydelse, naturvårdens historia, vikten av friluftsliv och naturen och trädgården som redskap i vården.

SATSNING PÅ
FRILUFTSLIV

50-ÅRSJUBILEUM

Västkuststiftelsen

NATURVÅRD ✨ FRILUFTSLIV



50 årsjubileum

2012 fyllde Västkuststiftelsen 50 år. Under ett halvt sekel har Stiftelsen jobbat med skydd och vård av natur i Västsverige och varit en del i framväxten av den moderna naturvården och naturvårdslagstiftningen. Västkuststiftelsen firade med en jubileumsdag i september där Lars Bäckström, landshövding i Västra Götalands län, och Lisbeth Schultze, länsråd i Hallands län, talade om vikten av en god samverkan. Instämde gjorde regionråden Gert Inge Andersson och Gösta Bergenheim från Stiftelsens huvudmän.

Under dagen gavs dessutom en inblick i svensk naturvårdshistoria, betydelsen av friluftsliv, forskningsresultat om grön rehabilitering, kunskap om vargens situation och inspiration att vara ute i naturen från långdistanslöparen Rune Larsson. Statssekreterare Anders Flanking från Miljödepartementet avslutade dagen med att prata om regeringens naturvårdspolitik.

Inbjudna var huvudmännens fullmäktigeledamöter, kommunrepresentanter, länsstyrelserna och ideella organisationer inom natur och friluftsliv. Även personal, tillsynsmän och personer som Stiftelsen samarbetar med var inbjudna.

Som jubilar hade Stiftelsen värdskapet för årets stiftelseträff i juni för Sveriges naturvårdsstiftelser. Kansliets centrala läge och närhet till vattnet blev utgångspunkt för stiftelseträffen med besök på

Fågelvik inom naturreservatet Nordre älvs estuarium, skärgårdstur till Vinga och besök i Äskhults by.

Förvaltningsuppdrag

Utökning i Vättlefjäll

Naturreservatet Vättlefjäll i Ale kommun har utökats med omkring 104 hektar norr om Surtesjön. Både Vättlefjällsleden och Bohusleden passar genom området och med staten som ny markägare har det också varit möjligt att färdigställa promenadvägen runt Surtesjön. En P-plats för besökande finns redan strax söderut vid Surtesjöns badplats.

Ett syfte med utökningen är att utveckla och förstärka livsbetingelserna för klockgentiana och alkonblåvinge. Större delen av området lämnas för fri utveckling med möjlighet för avverkning av främmande trädslag, naturvårdsröjning och naturvårdsbränning. Västkuststiftelsen blir förvaltare av utvidgningen såsom i det redan skyddade naturreservatet Vättlefjäll.

Naturvårdare

Många bidrar på olika sätt till naturvårdsarbetet inom Stiftelsens verksamhetsområde. Bland annat har Västkuststiftelsen, genom Skogsstyrelsen, tillgång till ett arbetslag i Sjuhärad. Brukare och entreprenörer anlitas också men ett antal personer knutna till Stiftelsen håller i trådarna och utför mycket av naturvårdsarbetet.

I Bohuslän jobbar Ingvar Jansson, Peter Danielsson och Sölve Lundqvist. Ole Aasheim arbetar på Ramsön i Stenungsunds kommun där han bland annat guidar sommargäster runt på ön. Bo Sanderberg i Dalsland har tidigare anlitats från Åmåls kommun för arbeten i reservaten men från 2012 är han anställd av Stiftelsen. Äskhults by i Kungsbacka brukas på gammalt vis av museijordbrukaren Thomas Carlsson och hans hästar. Under året fick han också förstärkning av Jessica Bergqvist för att sköta bytomten, kålgårdarna och djuren och guida i landskapet. Jan Wiklund håller ordning på vårt lager på Vallda Sandö i Kungsbacka och med utgångspunkt därifrån jobbar även Göran Jonsson, Lennart Nilsson, Ellinor Hederstedt och Jonas Åslund.

Naturvårdsåtgärder

Avtal om skötsel

Stiftelsen har skrivit ett avtal med Länsstyrelsen om skötseln av de skyddade områden som Stiftelsen förvaltar. Bland annat avtalas om prioriteringar bland skötselåtgärderna vad gäller gränsmarkering, skyltning, förbättrad hävd, slåtter, renhållning och friluftsanordningar. Avtalet gäller också åtgärder för vitryggig hackspett i skyddade områden i Dalsland enligt åtgärdsprogrammet för arten.

GRACE

Arbetet inom Life+ projektet GRACE, *Grazing and restoration of archipelago and coastal environments*, har

fortsatt under 2012. Stiftelsen har utfört många av åtgärderna i de naturreservat man förvaltar. Tjurpannan har stängslats för bete. Røjning och ljungränning har skett på Härmanö och även på Rörö och Klåverön som båda ligger inom Natura 2000-området Sälöfjorden.

Inom projektet ska länsstyrelsen i Västra Götaland tillsammans med Halland, Blekinge och Stockholms län göra restaureringar genom røjning, bränning och bete av ca 990 hektar Natura-2000-områden. Natura 2000 kallas det nätverk av skyddade områden EU har bildat för att förhindra utrotning av djur och växter.

I Västra Götaland berörs åtta Natura 2000-områden, omfattande fjorton öar och halvöar med en sammanlagd areal om 476 hektar. Omfattande åtgärder kommer att göras på Rörö och Tjurpannan som ägs av Stiftelsen. I Bohuslän berörs därutöver Hästhalmarna, Klåverön, Härön, Härmanö och Otterön, som förvaltas av Stiftelsen, och Hällsö och Koster. Projektet pågår fram till 2016.

Doktorand på ljunghedar

Med stöd från Stiftelsen Erik och Lily Philipsons Minnesfond har Stiftelsen kunnat anställa Fil Mag Mattias Lindholm som doktorand (60%) för att studera GRACE-projektets skötselåtgärder för att förbättra de biologiska värdena på kustnära ljunghedar. Institutionen för biologi och miljövetenskap vid Göteborgs universitet står för lokaler, handledare och examinator.



Genom resestipendium från samma Stiftelse Erik och Lily Philipsons Minnesfond kunde doktoranden och en av handledarna delta vid Norges nationella Ljunghedsträff i början av juni. En studieresa till norra Spanien har också genomförts av bland andra doktoranden och personal från Stiftelsen. Under studieresan besöktes ett lanbruksuniversitet i regionen Asturien och deras försöksgårdar; en av dem med 300 ha ljunghed, och Universitet i León där man studerar ljunghedar i de Kantabriska bergen.

Kustljunghedar

Även utanför GRACE-projektets gränser har många restaureringar av naturbetesmarker skett. Ytterligare kustljunghed har röjts inom naturreservaten Tjurpannan och Härmanö och det stora restaureringsprojektet vid Fåglevik inom naturreservatet Nordre älvs estuarium avslutades under senhösten. Røjningar har nu påbörjats på Kippolmen

inom reservatet. Också på Kälkerön har fortsatta röjningar av Ljunghedar gjorts. Liksom på Näverkärr, Trossö-Kalvö-Lindö, Valön, Veddöarkipelagen och inom Tanumskusten. På Ramsviklandet har restaureringarna delvis skett i samarbete med Sotenäs kommun.

Bra betyg

Under en fältkursion med Naturvårdsverkets och Länsstyrelsernas handläggare som arbetar med Åtgärdsprogram för hotade arter, och även Norges motsvarighet, besöktes några av de områden Stiftelsen förvaltar. Naturvårdhandläggare från både Sverige och Norge imponerades av Stiftelsens arbete med restaureringar av Ljunghedar både på Rörö och på Överön inom naturreservatet Nordre älvs estuarium.

Eld då och då

När kusthedarna röjts behöver de fortsatt skötsel för att hindra igenväxningen. Betesdjur och bränningar med jämna mellanrum hjälper till att hålla landskapet öppet. Under 2012 genomförde Stiftelsen Ljunghedsbränning



Ljunghedsbränning, Sandsjöbacka

på stora ytor på många olika platser. Bland annat på Älgön, Ramsviklandet, Trossö-Kalvö-Lindö, Härön, Tjurpannan, Näverkärr, Härmanö, Rörö och Sandsjöbacka.

Bete håller öppet

Djur betar på ett stort antal av naturreservaten. Många gånger är det otillgängliga platser eller öar som kräver båttransporter men genom betet hålls markerna öppna. Röjningar av strandängar och betesmarker på Kalvön har inneburit att betesdjur kunnat släppas på ön för första gången på många år. Nya betesfällor har skapats och stängslats på Baldersnäs, Hæggsjöryr och Grimsholmens södra del. På Ekedal har Stiftelsen restaurerat ca 8 hektar värdefulla ängs- och hagmarker som röjts och stängslats, färdiga att betas. På Skärbo har grindar flyttats för bättre tillgänglighet.

Slätter

Ängens alla blommor kräver slätter för att återkomma år från år. Många marker slättras årligen av Stiftelsen. Bland annat i Skärbo, Furustad, Ryr och Bräcke Ängar, Ramsön, Otterön Härmanö och Härön. På Trossö-Kalvö-Lindö har det för första gången varit slätter på framför allt Lindöns värdefulla slätterängar. Slätterrånghöet har körts iland för att bli vinterfoder åt två besättningar får som också arbetar i naturvårdens tjänst. På Yttre Bodane har en annan typ av slätter utförts – vasslätter vid Tången och Båtbergen.

Odling

Ett gammaldags åkerbruk gynnar den biologiska mångfalden och på Äskhult sker den största insatsen med egen museibonde, gamla husdjursraser, kålgårdar och åkerbruk med häst. Åkrar odlas också på bland annat Bräcke ängar, Grimsheden och Kednäs där det växt havre. På Härön har det odlats åkerogräs på *Ragnar på Ängens* åkrar.

Träd att vårda

I Rådanefors har det röjts under ekar för att hjälpa deras utveckling. På Sundsby Säteri har röjningar fortsatt för att gynna ädellöv och gamla skyddsvärda träd. Gallring och röjning av granplanteringar har påbörjats för att få tillbaka bokskogen på Stoms ås och i Gullmarsbergs Bokskog har röjningar utförts för att gynna utvecklingen av främst bok.

Åtgärder för vitryggen

I framförallt Dalslandsreservaten görs många åtgärder för att främja den akut hotade vitryggiga hackspetten. Hackspetten trivs i äldre lövskogar med döda lövträd där det finns gott om insekter att äta. Genom bland annat gallring av gran, friställning av lövträd, topphuggning och ringbarkning av lövträd lyckas man öka antalet insekter, många av dem rödlistade arter, till gagn för hackspetten. Sådana åtgärder för hackspetten har genomförts i Orsberget, Baljäsen, Bräcke Ängar, Grimsheden, Kednäs, Yttre Bodane, Svankila och Buterud. Fågelholkar har satts upp i Ragnerudssjön och Kednäs och efter 2014 hoppas man kunna återinplantera fåglar från Nordens ark.

Bekämpning av jättelokan

Jättebjörnlokan är en främmande art som kom som trädgårdsväxt till Sverige på 1800-talet. Den blir 2-3 m hög och förökar sig genom fröspridning. Jättelokans växtsaft innehåller kemiska substanser som i kontakt med solljus och UV-strålning kan orsaka mer eller mindre svåra hudskador om man kommer i kontakt med växten. Jättebjörnlokan är också mycket konkurrenskraftig och breder ut sig och tar över. Vid en kartläggning i Falkenbergs kommun hittades den inom naturreservatet Grimsholmen där man nu försöker bekämpa den.

Skydds jakt i Hördalen

Stiftelsen har beslutat tillåta skydds jakt på vildsvin på stiftelsens fastighet Vallda 25:14 inom naturreservatet Hördalen. Vildsvinen har ökat kraftigt och skadar såväl omgivande grödor som den intilliggande golfbanans greener.

Jaktarrende i Sandsjöbacka

Två avtal om jakt på stiftelsens fastigheter i Sandsjöbacka naturreservat har förhandlats om. Jaktarrendena är nu ett-åriga och omfattar 117,5 resp 58 hektar hed- och skogslandskap.

Gränsmarkering

Med brickor på stolpar eller genom målning på träd markeras gränserna för naturreservaten. Gränser har märkts ut i Färgen, Bergsjön, Buturud, Orsberget, Getebuberget, Kednäs och Baljåsen.

Byggnader

I den vackra gamla oskiftade Äskhults by krävs ständigt underhåll av byggnaderna. I år har det största arbetet varit att göras om gaveln på Jönsas ladugård. Bräcke ängars lada, som används som förråd i naturvårdsarbetet, har försetts med skivgolv i verkstad, fått isolerade garageportar och en luftvärmepump.

Inköp av arbetsredskap

Ett arbetsfordon; Landrover Defender har köpts in liksom en ny släpvagn för tunga transporter som ersätter två gamla släpvagnar som behöver skrotas. Ytterligare en slätterbalk har också införskaffats till årets slätterarbeten.

Åtgärder för friluftsliv

Plats för rast

Många fina platser görs i ordning till rastplatser med bänkar och bord, ett vindskydd eller eldstad som underhålls efter hand. Furustad har bland andra fått en ny eldstad liksom Orsberget där en klyvyxa för ved har monterats. Många kubikmeter ved körs årligen ut till olika friluftsområdets grillplatser och vindskydd. Furustad har också fått en ny toalett för kanotister i Dalslands kanal.

Stigar och vägar

Under hösten hölls en invigning av den 8 km långa promenadvägen runt Surtesjön i Vättlefjäll då hela slingan blivit färdigställd. Tillsammans med Park och

naturförvaltningen i Göteborg, Kanotpool Vättlefjäll och Sportfiskarna anordnades tipspromenad för helgvandrande besökare och kartor över slingan och annat informationsmaterial delades ut.

I Fegen har nya stigar anlagts kring Backa loge och upprustning skett av Gislavedsleden. I Skärbo har en ny vandringsled röjts och markerats och Svarvaretorpet har fått en kilometer ny strövstig. Även Bjällermossen och Kednäs har fått ny stig.

Många meter redan existerande stig behöver också röjas eller på andra sätt underhållas och förbättringar har skett på Bräcke ängar, Ryr, Norra Båsane, Yttre Bodane, Hyltenäs kulle, Sundsby Säteri och på Ramsvikslandet. Bland annat gjorde vinterns stormar att ett stort antal träd föll över stigarna på Lilla Hasselön som under våren röjdes. I Steneby har trappor reparerats och även stigarna i Sörknatten har förbättrats med trappor upp till utsikten. Orsbergets stigar har fått vägvisare i trä och plåt.



ejder

Spångar, broar och bryggor

För att kunna gå torrskodd över sankna partier byggs på många ställen spångar och i Sandsjöbacka har ett nödvändigt arbete påbörjats med nya spångar runt Mellsjön och Sandsjön. Det har också byggts spångar i Sjöbotten och Kednäs. Svarvaretorpet har fått en spångbro och på Orsberget har det byggts en spång över en bäck.

Tisselskog har, förutom ny anslutningsspång, fått bryggan upprustad och den är nu tillgänglig för turbotarna på Dalslands kanal. Det går också att lägga till över natten. I Strömmarna har ytterligare en hängbro byggts och Vättlefjäll har fått nya kanotbryggor.

Brygga för besökande

För att underlätta vid skötseln av ön, och göra den mer tillgänglig för besökare, har Ramsöns brygga byggts ut. Den befintliga stenpiren har förlängts med en pålad träkonstruktion och gör det nu betydligt lättare att



komma till ön. Man kan även stanna till en natt vid en bryggans nya gästhamn. Bryggan är den enda egentliga möjligheten för besökare att ta sig till ön. Planeringen har skett i samråd med Stenungsunds kommun och drivits som ett Terra Mare-projekt.

P-platser

Nya parkeringsplatser för besökande till naturreservaten har byggts vid Orsbergets norra entré, Grimsheden, Ekedal och Bjällermossen. På Ryr har parkeringen byggts ut och Kednäs och Sjöbottens p-platser har fått navplank. För att göra det lättare att hitta fram har vägskyltar satts upp till Norra Båsane och Grå Kulle. På Ramsvikslandet och Vägeröd har Stiftelsen iordningsställt särskilt tillgängliga parkeringsplatser med rastplatser i anslutning som man kan komma åt även i rullstol.

Tillgänglighet till Säveån

Tillsammans med Lerums kommun förverkligar Stiftelsen förbättrad tillgänglighet längs Säveån. Genom lokala naturvårdsprojekt (LONA) har en promenadväg anlagts upp till Stenkullens pendelstation. Några av de gamla spångarna vid bron har också byggts om och den befintliga stigen grusats upp där det varit möjligt. Området är välbesökt inte minst under våren då många skolklasser besöker ån och ser på alla blåsippor. Säveån utgör också ett mycket populärt närströvsområde och bron gör badplatsen på västsidan tillgänglig igen. Det är också ett av få naturreservat som har direkt anslutning till kollektivtrafik.

Vandringsturism i Sjuhärad

Stiftelsen har deltagit i ett LEADER-projekt som syftar till att utveckla vandringsturismen i Sjuhärad. EU-projektet vill verka för turism kring befintliga spår och leder i samarbete med besöksnäring, fritids- och turismorganisationer och markägare. Bland annat tas kvalitetskriterier för vandringsleder fram och en standard för nyttjanderättsavtal för vandringsled och friluftsanordningar utmed en led. Stiftelsen har också bistått med GIS- och kartkunskap då det är viktigt att hitta en fungerande långsiktig lösning där det är enkelt att uppdatera och lägga in förändringar vid en presentation av vandringslederna på webben.

Besöksräkning

Under några år har besökare i naturreservaten räknats med hjälp av räknare som registrerar när någon går förbi. Det ger en fingervisning om antalet som utnyttjar olika områden. Exempelvis har några 2012 års mätningar gett resultatet Hafsåsens 115 besök under ett år, Halle-Vagnaren 559 besök, Hyltenäs kulle utanför ruinområdet 2 772 besök, Jättadalen-Öglunda grotta 4 689 besök, Moghult 124 besök, Silverfallet 21 800 besök, Grimmestorp 416 besök, Skårtebo 177 besök, Surö bokskog 2 327 besök, Svankila 639 besök. Svartedalens södra entré via Bohusleden 2 238 besök, Tranhult 8 besök, Tresticklans Nationalpark 3 875 besök, Vargfjället 1 059 besök, Ramhultafallet 6 791 besök, Yxnås 214 besök och Mårtagården 9 581 besök på ett år.

Naturinformation

Skyltar & foldrar

Vid entrén till varje naturreservat står en informationstavla till hjälp för besökaren att kunna upptäcka och nyttja området. Där finns en karta, dess föreskrifter och information om områdets natur- och kulturvärden.

Nya informationsskyltar har tagits fram till Dalslandsreservaten Bräcke ängar, Yttre Bodane, Sörknatten, Skarsdalsbergen och till Strömmarna. I Baljäsen och Orsberget har särskilda skyltar om torpruinerna i området tagits fram och satts upp. Även Nordre älvs estuarium, Göta och Nordre älvs dalgångar, Veddöarkipelagen och Kärna bokskog har fått nya informationstavlor.



ametistskivling

Tio välbesökta naturreservat har fått kompletterande informationstavlor på engelska och tyska. Det är Brobacka, Grimsholmen, Gässlösa, Halle-Vagnaren, Kroppefjäll, Mölarp & Kröklings hage, Näverkärr, Rörö, Sandsjöbacka, Sumpafallen, Torpanäset, Trossö-Kalvö-Lindö, Vinga och Vättlefjäll.

I de stora friluftsområdena Sandsjöbacka och Vättlefjäll i Göteborgsområdet, har stora nya spårkartor tagits fram för att hjälpa vandrare och motionärer att hitta rätt. Vättlefjäll har också fått en uppdaterad vandringskarta som OK Alehof hjälpt till att uppdatera. Stiftelsen har tillsammans med Åmåls kommun satt upp skyltar för hastighet i båtled genom Yttre Bodane naturreservat.

Informationsfoldrar som finns vid naturreservatens entréer har tagits fram för Valön i Tanum, Klippan och engelsk- och tyskspråkiga versioner för Tisselskog-Högsbyn.

Guidade vandringar

Årets vandringssäsong började i Änggårdsbergen i mars och fortgick ända till annandag jul med en vandring på Tjurpannan. Vandringsprogrammet bjöd på ca 160 vandringar i drygt 100-talet olika västsvenska naturreservat. Trots det regniga vädret deltog ett medel av 20 personer vid varje vandring eller totalt 3105 vandrare när året var slut. Fortfarande hittar nya personer våra vandringar och så många som 44 % av vandrarna deltog för första gången. Liksom förra året



Några av vandringarna ingick i Västerhavsveckan för att uppmärksamma Västerhavets betydelse och väcka engagemang för havsmiljön. Life-fonden fyllde 20 år och det uppmärksammades genom 17 vandringar i Life-projektet GRACE:s områden.

Programmet skickades förutom till turistbyråer, bibliotek, museum och föreningar även till vårdcentralerna och andra vårdinstitutioner som visat stort intresse för att rekommendera våra vandringar i förebyggande eller rehabiliterande syfte.

STIFTELSEN UNDER ÅRET

Huvudmän

Västra Götalandsregionen
Region Halland
Göteborgsregionens kommunalförbund, GR

Styrelse

Västra Götalandsregionen

Mats Abrahamsson (m)
Eva Carlsson (s)
Lennart Haglund (c)
Lars Hansson (fp), AU
Boel Lanne (mp)
Otto Linton (m)
Johnny Nilsson (s), vice ordförande
Sven-Olof Carlsson (m), suppleant
Karin Engdahl (s), suppleant
Boris Ståhl (s), suppleant

Region Halland

Maud Lanne (s)
Per Ödman (m), ordförande
Annsofi Aurell (m), suppleant

Göteborgsregionens kommunalförbund, GR

Jan Abrahamsson (m) from juni 2012
Mats Karlsson (s), AU
Maria Kjellberg (m) tom juni 2012
Britt Solberg (s), suppleant

Stiftelsen har också en adjungerad ledamot i länsråd
Lisbeth Schultze från Länsstyrelsen i Hallands
län. Vår styrelses i många år trogne sekreterare
Karl-Erik Jonsson avgick i juni och ersattes av tidigare

adjungerade ledamoten Göran Bengtsson. Stiftelsens
arbetsutskott utgjordes av ordföranden och vice
ordföranden samt Lars Hansson och Mats Karlsson.
Under året har styrelsen hållit 4 sammanträden och
arbetsutskottet 5.

Revisorer

Länsstyrelsen

Magnus Sandström

Västra Götalandsregionen

Wimar Sundeen

Region Halland

Hans Bertilsson

Göteborgsregionens kommunalförbund

Gunnar Larsson

Auktoriserad revisor

Maria Sköld

Kansli

Kansliet, i Residenset på Stora Badhusgatan 3 i Göte-
borg, utgjordes av Lars Strandberg, Tony Göransson
och Jenny Sanderöd (80%). Vid årsskiftet kom Bengt
Larsson för att ta över efter Roland Olin som gick
i pension under sommaren. Bengt har erfarenhet av
naturvårdsarbete från både lantbruksenheten och na-
turvårdsenheten på Länsstyrelsen och har arbetat med
Life-projektet GRACE. Viveca Fransson (50%) gick
också i pension under sommaren och efterträddes av
Karin Svensson (60%).

NATURRESERVAT SOM VÄSTKUSTSTIFTELSEN FÖRVALTAR

Sifferhänvisning till kartan på sid 29

Naturreservat	Kommun				
1. Anfastebo	Ale	33. Bokullen	Dals Ed	66. Gullbringa	Kungälv
2. Bergsjön	Ale	34. Borgelemossarna	Dals Ed	67. Hållsungamyren	Kungälv
3. Ekliden	Ale	35. Ed	Dals Ed	68. Hålda	Kungälv
4. Kroksjön	Ale	36. Furustad	Dals Ed	69. Kläverön	Kungälv
5. Kvarnsjöarna	Ale	37. Grå Kulle	Dals Ed	70. Kärna bokskog	Kungälv
6. Rapenskärs lövskogar	Ale	38. Klovsten	Dals Ed	71. Lysegården	Kungälv
7. Rished	Ale	39. Tingvallamossen	Dals Ed	72. Marieberg	Kungälv
8. Slereboåns dalgång	Ale	40. Äng	Dals Ed	73. Tjurholmen	Kungälv
9. Verleskogen	Ale	41. Grimsholmen	Falkenberg	74. Tofta	Kungälv
10. Trehörningen	Ale/Lerum	42. Sumpafallen	Falkenberg	75. Älgön	Kungälv
11. Brobacka	Alingsås	43. Ragnerudsjöns branter	Färgelanda	76. Ödsmåls kile	Kungälv
12. Färgensjöarna	Alingsås	44. KroppefjällFärgelanda/Mellerud/Vänersborg		77. Göta & Nordre älvs dalgångar	Kungälv/G-borg
13. Idåsen	Alingsås	45. Göddered-Hakered	Göteborg	78. Hulan	Lerum
14. Örsbråten	Alingsås	46. Vargö	Göteborg	79. Rammdalen	Lerum
15. Baldersnäs	Bengtsfors	47. Vinga skärgård	Göteborg	80. Säveån	Lerum
16. Getebuberget	Bengtsfors	48. Vrångöskärgården	Göteborg	81. Härskogen	Lerum/Härryda
17. Kölviken	Bengtsfors	49. Vättlefjäll	Göteborg/Ale	82. Brattorpsån	Lilla Edet
18. Skarsdalen	Bengtsfors	50. Nordre älvs estuarium	G-borg/Kungälv/Öckerö	83. Bredfjället	Lilla Edet/Uddevalla
19. Skarsdalsbergen	Bengtsfors	51. Sandsjöbacka	Göteborg/Mölnadal/Kungsbacka	84. Långsbergen	Lilla Edet
20. Skärbo	Bengtsfors	52. Gårdshult	Halmstad	85. Valdalsbergen	Lilla Edet
21. Steneby	Bengtsfors	53. Molla bokskog	Herrljunga	86. Valdalsjön	Lilla Edet
22. Tisselskog-Högsbyn	Bengtsfors	54. Mollungen	Herrljunga	87. Långemossen	Lilla Edet/Trollhättan
23. Ånåsbäcken	Bengtsfors	55. Ollestad	Herrljunga	88. Gröderhamnsängen	Lysekil
24. Öjemossen	Bengtsfors/Färgelanda	56. Skolskogen	Hylte	89. Holma	Lysekil
25. Buterud	Bengtsfors/Mellerud	57. Klippan	Härryda	90. Näverkärr	Lysekil
26. Backa	Borås	58. Risbohult	Härryda	91. Stora Bornö	Lysekil
27. Kröklingshage	Borås	59. Hörddalen	Kungsbacka	92. Trälebergskile	Lysekil
28. Mölarp	Borås	60. Kedholmen	Kungsbacka	93. Vägeröd	Lysekil
29. Rölle	Borås	61. Vallda Sandö	Kungsbacka	94. Gode Mosse	Mark
30. Sundholmen	Borås	62. Åskhult	Kungsbacka	95. Gäddevik	Mark
31. Tranhult	Borås	63. Brattön	Kungälv	96. Hyltenäs kulle	Mark
32. Tränningen	Borås/Vårgårda	64. Dösebackaplatån	Kungälv	97. Ramhultafallet	Mark
		65. Guddehjälm	Kungälv	98. Stoms ås	Mark

BOKSLUT

Under 2012 uppgick Stiftelsens kostnader till 32 701 349 kronor. Inga avskrivningar av inventarier har gjorts. Intäkterna var 32 649 340 kronor. Ränteintäkterna var 80 568 kronor. Årets resultat efter skatt utgör ett

överskott på 2 094 kronor och Stiftelsens fonderade medel uppgick vid årets slut till 4 979 637 kronor. Stiftelsens fastigheter har ett bokfört värde av 98 kronor.

Göteborg i mars 2013

Per Ödman

Ordförande

Johnny Nilsson

Vice ordförande

Mats Abrahamsson

Eva Carlsson

Lennart Haglund

Lars Hansson

Mats Karlsson

María Kjellberg

Boel Lanne

Maud Lanne

Otto Linton

Revisionsberättelse har avgivits i april 2013

Magnus Sandström

Gunnar Larsson

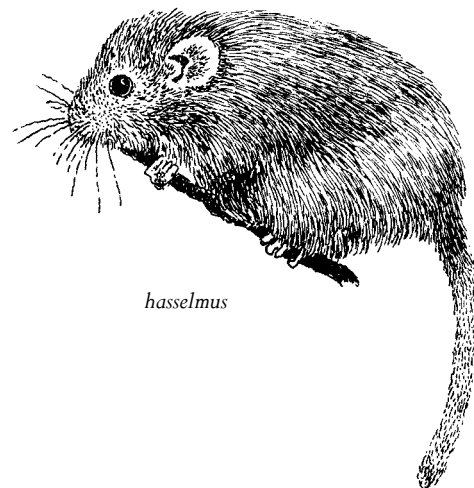
Hans Bertilsson

Wimar Sundeen

María Sköld

RESULTAT - RÄKNING

		2012	2011
Intäkter	Not 1	32 649 340	30 265 474
Kostnader			
Övriga externa kostnader		-23 877 183	-23 339 851
Personalkostnader	Not 2	-8 824 166	-7 074 399
Avskrivningar	Not 3	0	0
		-32 701 349	-30 414 250
Resultat före finansiella intäkter och kostnader		-52 009	-148 776
Finansiella intäkter och kostnader			
Ränteintäkter		80 568	176 145
Räntekostnader		-484	-241
		80 084	175 904
Resultat före skatt		28 075	27 128
Årets skatt		-25 981	-21 802
ÅRETS RESULTAT		2 094	5 326



hasselmus

BALANSRÄKNING

	2012	2011
TILLGÅNGAR		
Anläggningstillgångar		
Materiella anläggningstillgångar		
Fastigheter Not 4	98	98
Inventarier Not 5	90 280	104 400
	90 378	104 498
Summa anläggningstillgångar	90 378	104 498
Omsättningstillgångar		
Kortfristiga fordringar		
Kundfordringar	2 657 009	2 577 918
Skattefordran	0	37 292
Övriga fordringar	433 177	411 006
Förutbetalda kostnader och upplupna intäkter Not 6	3 944 913	4 132 953
	7 035 099	7 159 169
Kassa och bank	6 088 250	5 678 049
Summa omsättningstillgångar	13 123 349	12 837 218
SUMMA TILLGÅNGAR	13 213 727	12 941 716
EGET KAPITAL OCH SKULDER		
Eget kapital		
Kapital vid årets början	4 977 543	4 972 217
Periodens resultat	2 094	5 326
	4 979 637	4 977 543
Kortfristiga skulder		
Leverantörsskulder	2 481 831	2 756 550
Skatteskuld	3 579	0
Övriga skulder	485 451	428 621
Upplupna kostnader och förutbetalda intäkter Not 7	5 263 229	4 779 002
	8 234 090	7 964 173
SUMMA SKULDER OCH EGET KAPITAL	13 213 727	12 941 716
Ansvarsförbindelser och ställda panter	Inga	Inga

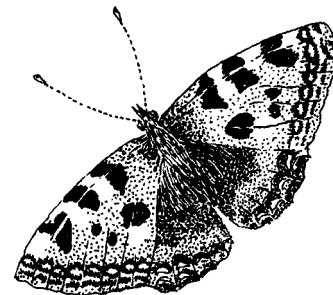
Årsredovisningen är upprättad enligt årsredovisningslagen samt bokföringsnämndens allmänna råd för mindre företag. Principerna är oförändrade jämfört med föregående år.

Fordringar har upptagits till de belopp varmed de beräknas inflyta.

Övriga tillgångar och skulder har upptagits till anskaffningsvärden där inget annat anges.

Periodisering av inkomster och utgifter har skett enligt god redovisningssed.

Erhållna bidrag avseende förvärv av anläggningstillgångar har minskat anskaffningsvärdet för respektive tillgång.



TILLÄGGS- UPPLYSNINGAR

NOT - ANTECKNINGAR

	2012	2011
Not 1 Stiftelsens intäkter		
Anslag huvudmän		
Västra Götalandsregionen	6 670 000	6 570 000
Region Halland	1 013 876	996 634
Göteborgsregionens kommunalförbund	3 306 429	3 258 568
Övriga intäkter*	21 983 177	21 287 115
Tillkommer tidigare bidrag som utnyttjats under året	0	30 000
Avgår erhållna bidrag som kommer att utnyttjas kommande år	-120 821	-464 715
Avgår erhållna bidrag som använts för förvärv av anläggningstillgångar	-203 321	-1 412 128
	32 649 340	30 265 474
*Varav utnyttjat EU-bidrag	2 677 639	3 237 050
*Varav uppdragsverksamhet	15 719 696	15 180 813
Not 2 Personal		
Medelantalet tillsvidareanställda		
Kvinnor	3	1
Män	12	12
Fördelningen mellan kvinnor och män i stiftelsens styrelse		
Kvinnor	3	4
Män	8	7
Löner och ersättningar		
Styrelse, förtroendevalda	260 566	236 882
Revisorer, förtroendevalda	12 420	15 067
Tillsvidareanställda	5 153 254	4 140 461
Projektanställda samt uppdragstagare	1 163 597	1 494 252
	6 589 837	5 886 662
Sociala kostnader och pensionskostnader		
Sociala kostnader	2 048 620	1 781 322
Pensionskostnader	466 930	298 367
	2 515 550	2 079 689
Totala löner och sociala kostnader	9 105 387	7 966 351
Från personalkostnader har lönebidrag avdragits med	958 634	1 437 102

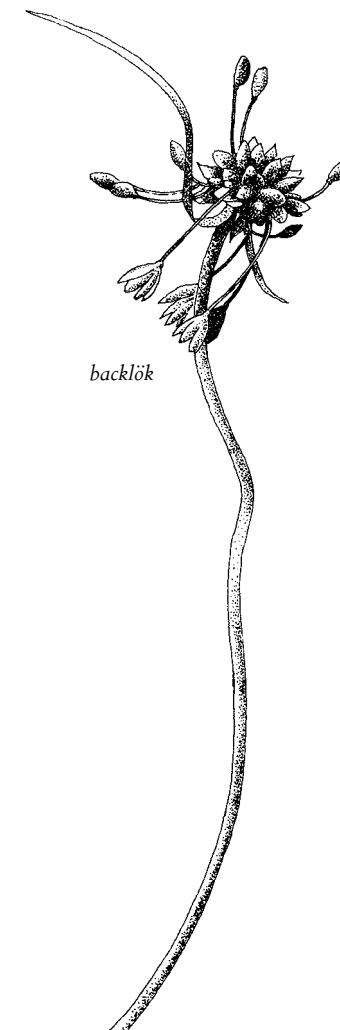
Not 3 Avskrivningar	2012	2011
Kontorsinventarier skrivs av med 20% per år beräknat på anskaffningsvärdet. (Gäller inköp t o m 2003)		

Not 4 Fastigheter		
Ingående saldo	98	98
Årets inköp	0	600 000
Avgår bidrag	0	-600 000
Årets avskrivningar	0	0
Utgående saldo	98	98
Fastigheternas totala taxeringsvärde (Under året har erhållits 135 000 kr vid markbyte)	49 170 000	49 170 000
Fastigheternas totala anskaffningsvärde (före erhållet bidrag)	28 631 685	28 631 685

Not 5 Inventarier		
Ingående anskaffningsvärde	231 628	883 999
Årets inköp	203 321	812 128
Avgår bidrag	-203 321	-812 128
Årets försäljning/utrangering	-14 120	-652 371
Utgående anskaffningsvärde	217 508	231 628
Ingående avskrivningar	-127 228	-775 099
Årets avskrivningar	0	0
Årets försäljning/utrangering	0	647 871
Utgående avskrivningar	-127 228	-127 228
Bokfört värde	90 280	104 400

Not 6 Förutbetalda kostnader och upplupna intäkter		
Fastighetsförvärv	0	275 000
Ej fakturerat Länsstyrelsen	2 027 040	690 000
EU-bidrag	0	2 249 050
Restaurerings- och miljöprojekt	1 387 751	660 000
Övrigt	530 122	258 903
	3 944 913	4 132 953

Not 7 Upplupna kostnader och förutbetalda intäkter		
Upplupna personalkostnader	584 042	545 468
Reserverade bidrag	3 313 791	3 192 970
Strandstädning	540 853	540 853
Övriga upplupna kostnader och förutbetalda intäkter	824 543	499 711
	5 263 229	4 779 002



backlök

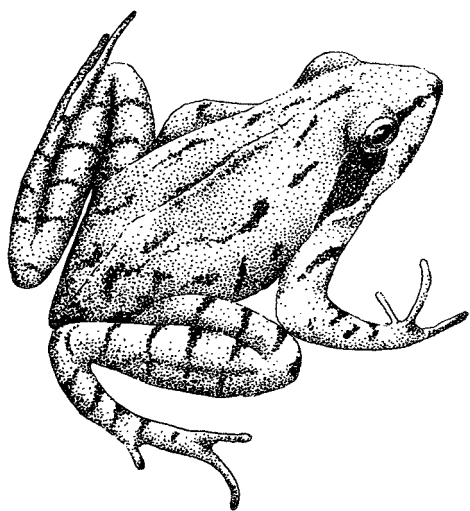
SKÄRGÅRDS - RENHÅLLNINGEN

	2012	2011
RESULTATRÄKNING		
Beloppen ingår i Stiftelsens årsredovisning		
Intäkter	1 750 786	1 391 298
Kostnader		
Renhållning	-1 103 537	-1 091 356
Anläggning och underhåll	-545 968	-209 601
Båt/bilkostnader	-31 881	-11 614
Tillsyn och information	-69 400	-78 727
	-1 750 786	-1 391 298
RESULTAT	0	0



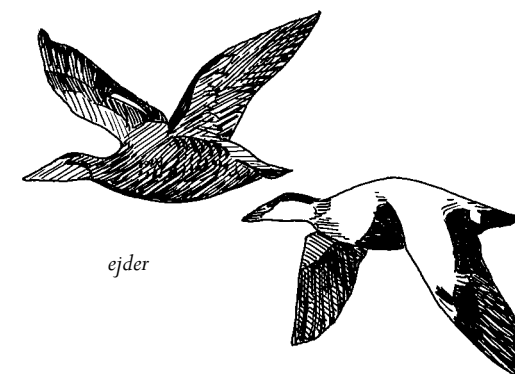
FASTIGHETS- FÖRTECKNING

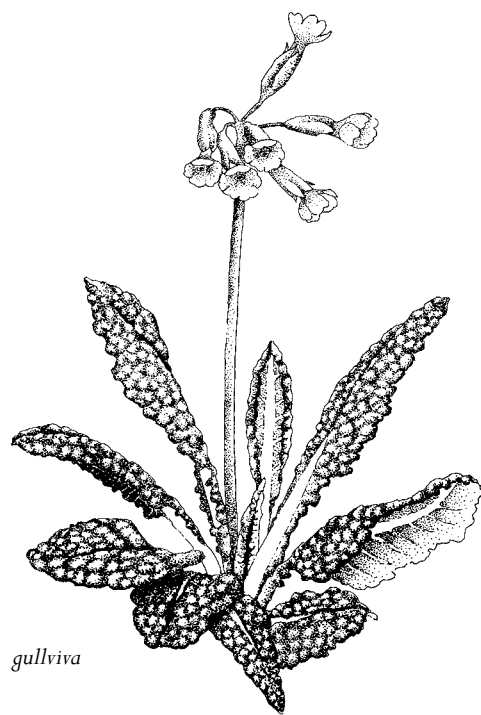
Naturresevat			
Fastigheter	Kommun	Taxeringsvärde	Anskaff. värde
Skarsdalen			
Kvarnviken 1:59	Bengtstors	2 086 000	549 500
Dalslands kanal			
Skåpafors 6:6	Bengtstors	0	12 000
Furustad			
Valsebo 1:45	Dals Ed	1 966 000	263 000
Ulön-Dannemark			
Ulön 1:1	Tanum	0	230 000
Tjurpannan			
Sammanföring nr 114		0	435 000
Långeby 2:52	Tanum		
Långåker 1:19	Tanum		
Kynnefjäll			
Krokstads-Hult 1:5	Munkedal	2 354 000	7 000 000
Kviström			
Kviström 1:81	Munkedal	886 000	93 000
Bua hed			
Bua 1:68	Sotenäs	71 000	240 000
Bredfjället			
Grinneröds:Holmen 1:1	Uddevalla	2 769 000	750 000
Koljön			
Ängön 1:107	Orust	92 000	123 000
Kälkerön			
Kälkerön 1:2	Tjörn	1 961 000	225 000
Ramsön			
Ramsön 1:6	Stenungsund	218 000	0
Svartedalen			
Anvik 1:3	Stenungsund	0	180 000
Tofta			
Lycke-Tofta 1:6	Kungälv	220 000	390 000



Naturresevat			
Fastigheter	Kommun	Taxeringsvärde	Anskaff. värde
Älgön			
Älgön 1:2 (1/2)	Kungälv	1 284 000	0
Rörö			
Rörö 2:160	Öckerö	0	1 142 315
Vargö			
Styrsö 1:115	Göteborg	0	1 000
Styrsö 1:73	Göteborg	0	296 000
Styrsö 1:166	Göteborg	0	0
Sandsjöbacka			
Årekärr 1:4	Göteborg	1 441 000	255 000
Sammanföring nr 096545		1 860 000	65 000
Årekärr 1:2	Göteborg		
Årekärr 1:3	Göteborg		
Årekärr 2:15	Göteborg		
Årekärr 2:2	Göteborg		
Årekärr 2:3	Göteborg		
Årekärr 2:31	Göteborg		
Sammanföring nr 96755		1 611 000	127 300
Hovås 3:173	Göteborg		
Hovås 3:268	Göteborg		
Hovås 57:117	Göteborg		
Kobbegården 6:359	Göteborg		
Sammanföring nr 100320		0	123 700
Källeredgården 1:31	Mölndal		
Torkelsbohög 1:32	Mölndal		
Apelgården 1:14	Mölndal	0	35 800
Eken 1:9	Mölndal	0	44 000
Heljered 3:21	Mölndal	0	211 900
Heljered 3:22	Mölndal	0	0
Tällered 1:9	Mölndal	0	53 000
Varla 6:13	Kungsbacka	0	12 000

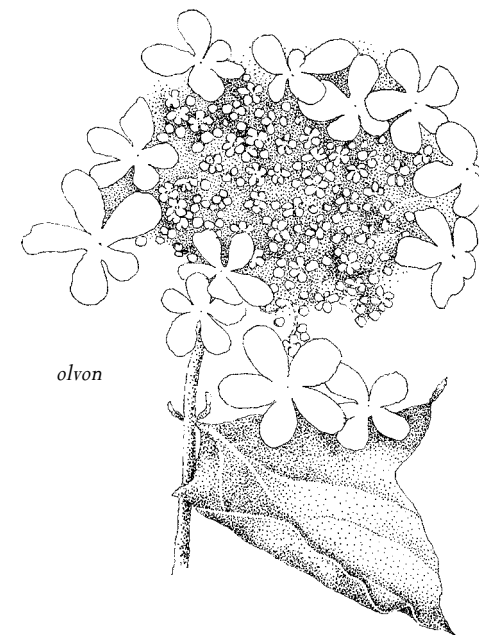
Naturresevat			
Fastigheter	Kommun	Taxeringsvärde	Anskaff. värde
Bukärr 4:8	Kungsbacka	0	3 500
Ekenäs 3:29	Kungsbacka	59 000	32 500
Guntofta 5:1	Kungsbacka	0	0
Sammanföring nr 214052		521 000	333 700
Algusered 1:249	Kungsbacka		
Bukärr 2:111	Kungsbacka		
Bukärr 2:112	Kungsbacka		
Ekenäs 3:34	Kungsbacka		
Ekenäs 5:12	Kungsbacka		
Guntofta 1:74	Kungsbacka		
Guntofta 2:19	Kungsbacka		
Guntofta 3:7	Kungsbacka		
Höga 1:20	Kungsbacka		
Höga 1:21	Kungsbacka		
Höga 3:2	Kungsbacka		
Nötegång 1:88	Kungsbacka		
Sandsjöbacka 1:2	Kungsbacka	511 000	201 000
Kedholmen			
Särö 1:482	Kungsbacka	67 000	40 000
Vallda Sandö			
Vallda 1:1	Kungsbacka	7 152 000	1 000
Hördalen			
Vallda 25:14	Kungsbacka	1 032 000	1 000
Äskhult			
Sammanföring nr 93921		4 771 000	2 100 000
Äskhult 1:2	Kungsbacka		
Äskhult 1:4	Kungsbacka		
Äskhult 1:5	Kungsbacka		
Äskhult 1:11	Kungsbacka		
Klippan			
Klippan 1:1	Härryda	0	335 000





Naturresevat			
Fastigheter	Kommun	Taxeringsvärde	Anskaff. värde
Härskogen			
Rya 1:17	Härryda	0	0
Härskogen 1:1	Lerum	3 514 000	653 000
Risveden			
Skäfthult 1:19	Lerum	0	1 396 000
Gunntorp 2:23	Ale	0	5 341 000
Verleskogen			
Verle 1:39	Ale	1 578 000	1 991 500
Brobacka			
Brobacka 1:4	Alingsås	1 380 000	450 000
Tänga hed			
Tänga hed 1:2	Värgårda	438 000	589 545
Mölarp			
Mölarp 1:18	Borås	2 870 000	710 000
Hyltenäs kulle			
Sammanföring nr 125733		0	355 000
Öxnevalla-Hyltenäs 2:4	Mark		
Öxnevalla-Hyltenäs 3:6	Mark		
Nabben 2:1	Mark	0	0
Fegen			
Humlered 1:3	Svenljunga	0	75 000
Gässlösa			
Gässlösa 1:7	Varberg	1 602 000	10 425
Sumpafallen			
Svarträ 1:14	Falkenberg	1 036 000	
Svarträ 2:15	Falkenberg	0	
Svarträ 2:16	Falkenberg	0	
Svarträ vattenfall	Falkenberg	0	

Naturreservat				
Fastigheter	Kommun		Taxeringsvärde	Anskaff. värde
Sumpafallen forts.				
Sammanföring nr 135299			986 000	
Svarträ 2:17	Falkenberg			
Svarträ 3:10	Falkenberg			
Svarträ 3:11	Falkenberg			
Svarträ 4:11	Falkenberg			
Svarträ 4:12	Falkenberg			
Sammanföring nr 135325			1 304 000	
Bössgård 1:9	Falkenberg			
Maen 1:8	Falkenberg			
Maen 1:9	Falkenberg			
Okome 1:8	Falkenberg			
Okome-Boarp 1:10	Falkenberg			
Okome-Boarp 1:12	Falkenberg			
Okome-Boarp 1:8	Falkenberg			
Okome-Tubbared 1:8	Falkenberg			
Okome-Tubbared 1:9	Falkenberg			
Ulvsbo 1:5	Falkenberg			
Grimsholmen				
Boberg 3:10	Falkenberg		660 000	517 000
Skolskogen				
Sonhult 1:12 (½)	Hylte		527 000	500 000
Gårdshult				
Gårdshult 1:11	Halmstad		373 000	0
Summa			49 170 000	28 631 685



REVISIONS- BERÄTTELSE

Till

Styrelsen för Stiftelsen för västsvenska fritidsområden
Organisationsnummer 857201-9076

Huvudmännen för Stiftelsen för västsvenska fritidsområden

Av stiftarna utsedda förtroendevalda revisorers revisionsberättelse för Västkuststiftelsen – Stiftelsen för västsvenska fritidsområden 2012

Vi utsedda förtroendevalda revisorer har granskat stiftelsen för västsvenska fritids-områdets räkenskaper, årsredovisning och styrelsens förvaltning för år 2012.

Vi har granskat hur verksamheten förhåller sig till lag och stadgar, om verksamheten sköts på ett ändamålsenligt och från ekonomisk synpunkt tillfredsställande sätt samt om den interna kontrollen är tillräcklig.

Granskningen har utförts enligt god revisionssed i kommunal verksamhet, med den inriktning och omfattning som behövs för att ge grund för bedömning och prövning.

Vi har följt och tagit del av den auktoriserade revisorns granskning och revisionsberättelse och har inget att invända mot denna.

Vi bedömer att årsredovisningen är upprättad enligt årsredovisningslagen.

Vi bedömer att styrelsen har utfört sitt uppdrag enligt stiftelsens stadgar, att verksamheten har skötts på ett ändamålsenligt och från ekonomisk synpunkt tillfredsställande sätt samt att den interna kontrollen har varit tillräcklig. Utifrån vår granskning tillstyrker vi att styrelseledamöterna beviljas ansvarsfrihet.

Göteborg i april 2013

Magnus Sandström

Av Länsstyrelsen i Västra Götaland
utsedd revisor

Hans Bertilsson

Av Region Halland
utsedd revisor

Wimar Sundéen

Av Västra Götalandsregionen
utsedd revisor

Gunnar Larsson

Av Göteborgsregionens kommunalförbund
utsedd revisor

Till styrelsen i Stiftelsen för västsvenska fritidsområden, org.nr 857201-9076

Rapport om årsbokslutet

Vi har utfört en revision av årsbokslutet för Stiftelsen för västsvenska fritidsområden för år 2012.

Styrelsens ansvar för årsbokslutet

Det är styrelsen som har ansvaret för att upprätta ett årsbokslut och för att bokföringslagen tillämpas vid upprättandet av årsbokslutet och för den interna kontroll som styrelsen bedömer är nödvändig för att upprätta ett årsbokslut som inte innehåller väsentliga felaktigheter, vare sig dessa beror på oegentligheter eller på fel.

Revisorns ansvar

Vårt ansvar är att uttala oss om årsbokslutet på grundval av vår revision. Vi har utfört revisionen enligt International Standards on Auditing och god revisionsssed i Sverige. Dessa standarder kräver att vi följer yrkesetiska krav samt planerar och utför revisionen för att uppnå rimlig säkerhet att årsbokslutet inte innehåller väsentliga felaktigheter.

En revision innefattar att genom olika åtgärder inhämta revisionsbevis om belopp och annan information i årsbokslutet. Revisorn väljer vilka åtgärder som ska utföras, bland annat genom att bedöma riskerna för väsentliga felaktigheter i årsbokslutet, vare sig dessa beror på oegentligheter eller på fel. Vid denna riskbedömning beaktar revisorn de delar av den interna kontrollen som är relevanta för hur stiftelsen upprättar årsbokslutet för att ge en rättvisande bild i syfte att utforma granskningsåtgärder som är ändamålsenliga med hänsyn till omständigheterna, men inte i syfte att göra ett uttalande om effektiviteten i stiftelsens interna kontroll. En revision innefattar också en utvärdering av ändamålsenligheten i de redovisningsprinciper som har använts och av rimligheten i styrelsens uppskattningar i redovisningen, liksom en utvärdering av den övergripande presentationen i årsbokslutet.

Vi anser att de revisionsbevis vi har inhämtat är tillräckliga och ändamålsenliga som grund för vårt uttalande.

Uttalande

Enligt vår uppfattning har årsbokslutet i allt väsentligt upprättats i enlighet med bokföringslagen.

Rapport om andra krav enligt lagar och andra författningar

Utöver vår revision av årsbokslutet har vi även utfört en revision av styrelsens förvaltning av Stiftelsen för västsvenska fritidsområden för år 2012.

Styrelsens ansvar

Det är styrelsen som har ansvaret för förvaltningen enligt stiftelselagen och stiftelseförordnandet.

Revisorns ansvar

Vårt ansvar är att med rimlig säkerhet uttala oss om huruvida vi vid vår granskning funnit att någon ledamot i styrelsen handlat i strid med stiftelselagen eller stiftelseförordnandet. Vi har utfört revisionen enligt god revisionsssed i Sverige.

Som underlag för vårt uttalande om förvaltningen har vi utöver vår revision av årsbokslutet granskat väsentliga beslut, åtgärder och förhållanden i stiftelsen för att kunna bedöma om någon styrelseledamot är ersättningsskyldig mot stiftelsen eller om det finns skäl för entledigande. Vi har även granskat om någon styrelseledamot på annat sätt har handlat i strid med stiftelselagen eller stiftelseförordnandet.

Vi anser att de revisionsbevis vi har inhämtat är tillräckliga och ändamålsenliga som grund för vårt uttalande.

Uttalande

Styrelseledamöterna har inte handlat i strid med stiftelselagen eller stiftelseförordnandet.

Göteborg den 25 april 2013

Ernst & Young AB

María Sköld

Auktoriserad revisor

Produktion & layout: Västkuststiftelsen • Foton: Thomas Carlén med undantag för s. 3 Västkuststiftelsen, s. 12 Svante Hultengren, s. 17 Hans Alexandersson, s. 19 Dag Ekelund, s. 20 Leif Danielsson, s. 21 Thomas Andersson och s. 26 Bengt Larsson
• Illustrationer: Kerstin Hagstrand-Velicu





Väst kuststiftelsen
NATURVÅRD * FRILUFTSLIV

ADRESS Väst kuststiftelsen, Sandöhamnsvägen 71, 434 94 Vallda • TEL 031-40 29 81 • E-POST post@vastkuststiftelsen.se eller fornamn.efternamn@vastkuststiftelsen.se

• WWW.vastkuststiftelsen.se